

Ysgol Maenofferen



2024-2025

Llawlyfr Rhieni



Llawlyfr 2024-2025

Ysgol Maenofferen

ENW A CHYFEIRIAD YR YSGOL: **YSGOL MAENOFFEREN**
BLAENAU FFESTINIOG
GWYNEDD
LL41 3UL

RHIF FFÔN **01766 831256**
E-bost: **pennaeth@maenofferen.ysgoliongwynedd.cymru**

SAFWE YSGOL: **www.ysgolmaenofferen.cymru**

PENNAETH: **MR ALED MEREDYDD WILLIAMS**

DIRPRWY BENNAETH: **MRS SIONED HUGHES**

CADEIRYDD Y
LLYWODRAETHWYR : **MRS AMY JONES**

DISGRIFIAD O'R YSGOL

Ysgol Gynradd Sirol (Babanod ac Iau) yw'r ysgol hon.
Mae'n ysgol ddyddiol, ddwyieithog, gyd-addysgol.

Ein nod yn yr ysgol yw cynnig addysg, profiadau a gofal o'r safon uchaf mewn awyrgylch hapus, caredig, gweithgar a diogel fel bod pob plentyn, beth bynnag fo'i allu, yn datblygu ac yn cyrraedd ei lawn botensial.



Ysgolion Iach Gwynedd



YMWUNWCH A'R MUDIAD



JOIN THE MOVEMENT



GAIR O GROESO

Annwyl Riant/Warcheidwad,

Wrth gyflwyno'r llawlyfr yma "Gwybodaeth i Rieni" fe garem estyn croeso cynnes i'ch plentyn i Ysgol Maenofferen.

Ein gweledigaeth yn Ysgol Maenofferen yw darparu ysgol ble mae'r holl disgyblion, staff, Llywodraethwyr a'r gymuned ehangach yn gweithio gyda'i gilydd i gynnig amgylchedd groesawgar, ysgogol a diogel, er mwyn annog dysgu effeithiol. Amcanwn at fagu ymdeimlad o falchder yn y plentyn, yr ysgol a'r gymuned.

Caiff pob unigolyn o fewn cymuned yr ysgol ei werthfawrogi a'i barchu a rhoddwn fri a phwyslais arbennig ar ddathlu llwyddiannau. Ceisiwn wireddu hyn trwy ddarparu Cwricwlwm amrywiol, cytbwys a chyfoethog gyda digon o brofiadau dysgu diddorol, amrywiol ac adnoddau cyfredol a chyfoethog i ysgogi chwilfrydedd naturiol ym mhob plentyn, waeth beth fo'i allu, hil neu ryw. Yn ei dro bydd hyn yn paratoi'r disgyblion ar gyfer eu dyfodol fel dinasyddion lleol a byd eang. Gosodir gwreiddiau cadarn yn eu milltir sgwâr, a'u Cymreictod, teyrngarwch tuag at y gymuned leol a'u hetifeddiaeth tra ar yr un pryd yn datblygu parch at gred a diwylliannau eraill.

Rwyf eisiau i blant Ysgol Maenofferen adael yr ysgol yn ddisgyblion hyderus, yn mwynhau dysgu, wedi'u harfogi gyda sgiliau i fod yn ddysgwyr gydol oes, yn barod i wynebu sialensau a dysgu'n annibynnol, yn gallu cyd-weithio ac yn gallu cymhwyso sgiliau ymchwilio amrywiol i wahanol sefyllfaoedd.

Mae'r plant, eu haddysg, eu lles, a'u gallu i gyfrannu tuag at benderfyniadau yn ymwneud â'r ysgol yn flaenoriaeth yn Ysgol Maenofferen. Mae cyfranogiad gweithredol y plant yn eu dysgu ar hyn a ddysgir yn hanfodol a'u hawgrymiadau yn llywio newid i amgylchedd yr ysgol. Mae'r ysgol a'r cartref yn bartneriaeth. Hoffwn i chi fel rhieni a gwarchodwyr fod yn falch o'r ysgol. Credaf y dylai'r ysgol roi'r cyfle i chi ddeall a bod yn rhan o'r broses addysgu fel y gallwch helpu eich plant y tu allan i'r ysgol.

Edrychaf ymlaen i gydweithio gyda chi, er mwyn sicrhau darpariaeth addysgol o'r ansawdd orau Rwyf yn hollol argyhoeddedig fod y disgyblion yn haeddu'r cyfleoedd addysgol gorau y gallwn gynnig i'ch plentyn.

'Mae dyfodol yfory, yn dechrau yma heddiw.'

Nid oes modd cynnwys yr holl wybodaeth am yr ysgol yma ac fe nodir y gall rhai manylion newid rhwng amser cyhoeddi'r llawlyfr a dechrau'r flwyddyn ysgol. Fe'ch gwahoddir i drafod ei gynnwys (neu unrhyw beth nad ydyw wedi ei gynnwys) gyda mi trwy wneud trefniadau i ymweld â'r ysgol.

Yn gywir iawn,

Aled M Williams
Pennaeth



Nod ac Amcanion

Ysgol Gynradd Cyfrwng Gymraeg yw Ysgol Maenofferen a Chymraeg yw cyfrwng y dysgu a'r gweinyddu. Cymraeg, heb os, yw ei hethos hithau.

Nod

Ein nod yn yr ysgol yw cynnig addysg, profiadau a gofal o'r safon uchaf mewn awyrgylch hapus, caredig, gweithgar a diogel fel bod pob plentyn, beth bynnag fo'i allu, yn datblygu ac yn cyrraedd ei lawn botensial.

Amcanion

Y Plentyn

ennyn hyder a brwdfrydedd ymhob unigolyn i ymgyrraedd eu potensial ac i ymhyfrydu yn eu llwyddiannau eu hunain ac eraill.

datblygu pob rhan o bob disgybl, boed hynny'n ysbrydol, yn foesol, yn ddiwyllian-nol, yn gymdeithasol, yn feddyliol ac yn gorfforol.

sicrhau cyfle cyfartal i bob plentyn.

Y Cwricwlwm

darparu cwricwlwm eang, perthnasol, gwahaniaethol a chytbwys sy'n rhoi sgiliau i'r disgyblion ar gyfer yr unfed-ganrif-ar-hugain.

Awyrgylch ac Ethos

sicrhau awyrgylch hapus, gweithgar, cartrefol, cyson, croesawus, positif sy'n sensitif i wahaniaethau rhwng plentyn a phlentyn.

ennyn a chadarnhau hunan barch a chariad at eraill.

Addysgu a Dysgu

cynllunio addysg o'r safon orau bosib fel bod pob plentyn yn cyrraedd ei lawn potensial.

gosod targedau realistig a hyblyg fel nod gan ganolbwyntio ar flaenoriaethau i wella ansawdd y dysgu a'r addysgu.

Trefniadaeth

creu trefniadaeth sy'n hyrwyddo cydlynedd a chydwyseidd trwy'r ysgol gan fan-teisio a gwerthfawrogi ar wahanol arbenigedd o fewn yr ysgol i sicrhau fod y disgyblion yn gallu manteisio ar amrywiaeth o brofiadau.

Y Gymuned

hyrwyddo partneriaeth dda rhwng yr ysgol a'r rhieni.

Rheolaeth a Gweinyddol

sicrhau bod pawb yn gweithio tuag at yr un amcanion trwy cyd-gynllunio a chydweithio i lunio a gweithredu polisiau yr ysgol.

Adeiladau

cadw'r adeilad mewn cyflwr sy'n hybu diogelwch, cyfleustra a glanweithdra.

Datblygiad Staff

sicrhau hyfforddiant perthnasol i'r holl staff.

Adnoddau

sicrhau bod cyflenwad digonol o adnoddau dysgu ac addysgu a bod y plant yn cael manteisio arnynt.

Perthynas

meithrin pawb i ddangos parch at gyd-ddyn ac eiddo. Bod yn oddefgar at eraill. Bod yn barod i gynnal y naill a'r llall.

*'Mae dyfodol yfory,
yn dechrau yma heddiw'*





Staff yr Ysgol

Mr Aled Williams	Pennaeth
Mrs Sioned Hughes	Dirprwy Bennaeth / Athrawes Meithrin
Miss Manon Williams	Athrawes Dosbarth Derbyn
Miss Awel Jones	Athrawes Blwyddyn 1
Mrs Nerys Jones	Athrawes Blwyddyn 2
Mrs Alison Jones	Athrawes Blwyddyn 3
Mrs Lisa Williams	Athrawes Blwyddyn 4
Miss Manon Reid Jones	Athrawes Blwyddyn 5
Mrs Ceris Owen	Athrawes Blwyddyn 6
Miss Meinir Williams	Athrawes CPA
Mrs Ceris Jones	Uwch Gymhorthydd
Mrs Bethan Coleman	Cymhorthydd Dosbarth Cyfnod Sylfaen
Mrs Donna Muscroft	Cymhorthydd Dosbarth Cyfnod Sylfaen
Mrs Elen Jones	Cymhorthydd Dosbarth Cyfnod Sylfaen
Miss Teleri Parri	Cymhorthydd Dosbarth Cyfnod Sylfaen
Mrs Angharad Wynne	Cymhorthydd Cefnogi'r Dysgu
Miss Tracey Jones	Cymhorthydd Integreiddio
Mrs Natasha Owen	Cymhorthydd Integreiddio
Miss Kerry Jones	Cymhorthydd Integreiddio
Mrs Nia Wyn Jones	Ysgrifenyddes /Clerc Cinio
Mrs Helen Davies	Gofalwraig / Glanhawraig a Gofal
Ms Eira Lloyd	Glanhawraig
Mrs Cath Burrows Jones	
Mrs Dawn Hall	Cogyddes a Gofal
Mrs Delyth Jones	Cymhorthydd Gegin
Miss Cara Williams	
Miss Kim Meredith	
Ms Sue Gallichan	Gofalwyr Amser Cinio
Mrs Ceris Jones	Clwb Gofal / Clwb Brecwast



POLISI MYNEDIAD YR YSGOL

(Dilynir canllawiau Sir Gwynedd)

Mae'r ysgol yn cydymffurfio'n llwyr gyda 'Polisi Mynediad Cyngor Gwynedd'.

Bydd yr ysgol yn derbyn plant i'r dosbarth Meithrin am hanner amser ym mis Medi yn dilyn eu penblwydd yn 3 oed, ac mae gofyn i rieni llenwi cais mynediad cyn diwedd mis Mawrth pob blwyddyn. Rhaid llenwi cais am fynediad i'r Dosbarth Derbyn ar gyfer y plant hynny sydd eisoes wedi troi yn 4 oed ar y 1af o Fedi. Mae'r mwyafrif helaeth o'r disgyblion sydd yn mynychu dosbarth Meithrin Ysgol Maenofferen yn trosglwyddo yn eu blaenau i'r Dosbarth Derbyn y flwyddyn ganlynol.

Os oes teulu newydd yn symud i'r ardal neu'n dymuno trosglwyddo eu plentyn i Ysgol Maenofferen o ysgol arall, mae pob croeso iddynt gysylltu gyda'r Pennaeth i drefnu sgwrs ac ymweliad i'r ysgol. Fodd bynnag, yn unol â'r 'Polisi Mynediad', Swyddog Mynediad y Sir yn unig sy'n caniatáu mynediad i'r ysgol.

TREFN DOSBARTHIAU

	Oedran erbyn 1 ^{af} o Fedi:	
Meithrin (M)	3 oed	Dysgu Sylfaen 3-7 oed
Derbyn (D)	4 oed	
Blwyddyn 1 (B1)	5 oed	
Blwyddyn 2 (B2)	6 oed	
Rydym yn galw'r uchod gyda'i gilydd yn 'Cyfnod Dysgu Sylfaen'		
Blwyddyn 3 (B3)	7 oed	Adran Iau 8-11 oed
Blwyddyn 4 (B4)	8 oed	
Blwyddyn 5 (B5)	9 oed	
Blwyddyn 6 (B6)	10 oed	

DEFNYDDIO'R GYMRAEG

Mae iaith yn greiddiol i bob agwedd ar fywyd o fewn yr ysgol.

Yn nechrau Cyfnod Sylfaen digwydd pob gweithgaredd drwy gyfrwng y Gymraeg, heblaw am stori a sgwrs yn achlysurol. Cyn diwedd Cyfnod Sylfaen bydd sgiliau iaith Saesneg yn dechrau cael eu cyflwyno drwy gyfrwng darllen a rhaglenni teledu yn bennaf.

Yng Nghyfnod Allweddol 2 rhoddir blaenoriaeth i gefnogi plant wrth iddynt ddatblygu fel siaradwyr, darllenwyr ac ysgrifenwyr yn y Gymraeg a'r Saesneg.

Anelir at gyflawni hyn trwy gynnig amgylchedd lle rhoddir bri ar y Gymraeg a'r Saesneg yn eu hamrywiol agweddau.

Am fod plant yn amrywio'n fawr yn y ffordd maent yn datblygu yn ieithyddol trefnir i'r ddarpariaeth a wneir ar eu cyfer fod yn wahaniaethol o bryd i'w gilydd.

Siarter Iaith Gymraeg Ysgolion Gwynedd

Rydym yn cydweithio gyda Chyngor Gwynedd i hybu defnydd addysgol a chymdeithasol o'r iaith Gymraeg. Hanfod y siarter ydi annog a gwobrwyo'r ysgolion sy'n llwyddo i greu agwedd bositif tuag at yr iaith a chynyddu defnydd o'r Gymraeg ymysg y plant. Mae'n bwysig bod pobl ifanc Gwynedd yn gallu dysgu, byw a gweithio trwy ba bynnag iaith a ddewisant, a bod ganddyn nhw'r sgiliau ieithyddol i fanteisio'n llawn ar y bywyd addysgol, cymdeithasol ac economaidd sydd gan Gwynedd i'w gynnig





Cwricwlwm i Gymru

Yn Ysgol Maenofferen, rydym yn darparu addysg i blant rhwng 3 ac 11 oed.

Ein gweledigaeth 'Mae dyfodol yfory yn dechrau yma heddiw'

Ein gweledigaeth yn Ysgol Maenofferen yw y bod pob disgybl yn derbyn addysg lawn ac eang o'r radd flaenaf; yn datblygu hyd eithaf ei gallu ac yn mwynhau eu hamser yn yr ysgol. Rydym yn anelu i greu a chynnal amgylchedd sydd yn hyrwyddo lles a hapusrwydd disgyblion, yn ogystal â'u datblygiad cyflawn fel unigolion sy'n seiliedig ar barch a gofal at ei gilydd, eu hardal leol a'u hamgylchedd.

Rydym ni'n awyddus i blant Ysgol Maenofferen adael yr ysgol yn ddisgyblion hyderus, sy'n mwynhau dysgu. Dymunwn ennyn dysgwyr sy'n barod i wynebu sialensiau, i fedru dysgu'n annibynnol, yn ogystal â gallu cydweithio'n effeithiol a chymhwyso ystod o sgiliau i wahanol sefyllfaoedd.

Caiff pob unigolyn o fewn cymuned yr ysgol ei werthfawrogi a'i barchu a rhoddwn bwyslais arbennig a bri ar ddathlu llwyddiannau ein disgyblion yn yr ysgol ac yn y gymuned. Ceisiwn wireddu hyn trwy ddarparu Cwricwlwm cytbwys, amrywiol a chyfoethog sydd yn rhoi profiadau dysgu diddorol bythgofiadwy er mwyn ysgogi chwilfrydedd naturiol ym mhob plentyn. Yn ei dro, bydd hyn yn paratoi'r disgyblion ar gyfer eu dyfodol fel dinasyddion lleol a byd eang.

Mae Llais y Plentyn yn bwysig iawn yn Ysgol Maenofferen. Credwn gall cyfranogiad disgybl at y dysgu a'u cynnwys mewn penderfyniadau i greu amgylchedd grymuso sy'n cynyddu dyheadau, yn ogystal â datblygu agweddau positif mewn pobl ifanc.

Gosodir gwreiddiau cadarn yn eu milltir sgwâr, eu Cymreictod yn ogystal â'u teyrngarwch at y gymuned leol a'i hetifeddiaeth, tra ar yr un pryd, yn datblygu parch at gred a diwyllianau eraill. Pwysleisiwn fod y bartneriaeth rhwng y cartref a'r ysgol er lles pob un o'n plant yn hanfodol. Ein gobaith yw y bydd y cydweithio yn effeithiol er mwyn sicrhau bod yr amser mae eich plant yn ei dreulio yn yr ysgol yn gyfnod hapus a llwyddiannus yn eu bywydau a bydd pob un yn datblygu'n addysgol a chymdeithasol.

Gyda'ch cydweithrediad, gallwn fagu hyder yn y plant i feithrin y sgiliau angenrheidiol ar gyfer dysgu gydol oes.

Datganiad gan y Plant

Ein bwriad yn Ysgol Maenofferen yw creu ysgol hapus, lle mae pawb yn cael cyfle, yn gwneud eu gorau bob amser, yn cael mwynhad o ddysgu ac yn gofalu am ei gilydd.

Rydym yn darparu cwricwlwm sydd:

- Eang - sicrhau ystod eang o gyfleoedd dysgu ar draws pob maes dysgu.
- Cytbwys - sicrhau bod pob maes yn cael yr un pwysiad a phwysigrwydd.
- Perthnasol - sicrhau datblygiad priodol o wybodaeth, sgiliau a dealltwriaeth sy'n berthnasol i oedran, dawn a gallu'r plentyn
- Gwahaniaethol - sicrhau mynediad llawn i'r cwricwlwm i bob dysgwr.
- Blaengar - sicrhau dilyniant a pharhad yn nysgu a datblygiad pob plentyn
- Creadigol - sicrhau bod chwilfrydedd a llais naturiol pob plentyn yn cael ei werthfawrogi
- Llais y Disgybl – effeithio ar sut maen nhw eisiau dysgu, beth maen nhw eisiau ei ddysgu, a sut maen nhw eisiau cofnodi eu canfyddiadau.

Mae pynciau wedi'u grwpio'n chwe maes dysgu a phrofiad (MDPh):

- * Celfyddydau mynegiannol
- * Iechyd a lles
- * Dyniaethau
- * Ieithoedd, llythrennedd a chyfathrebu
- * Mathemateg a rhifedd





Cwricwlwm i Gymru

Mae cyfrifoldebau trawsgwricwlaidd llythrennedd, rhifedd a chymhwysedd digidol wedi'u cydblethu drwy bob maes dysgu a phrofiad.

Mae athrawon yn cynllunio rhaglenni dysgu manwl gan gynnwys asesu parhaus, cadw cofnodion gofalus a monitro ac arfarnu ar bob lefel. Mae mesurau o'r fath yn sicrhau parhad, dilyniant a datblygiad. Mae'r holl athrawon yn gyfrifol am addysgu'r plant yn eu dosbarthiadau. Mae athrawon hefyd yn cyflawni rôl reoli fel arweinwyr tîm MDPH, gyda'r holl staff yn cael eu dyrannu i dîm. Mae gan bob tîm gyfrifoldeb am sawl maes cwricwlaidd ac maent yn gweithio ar fonitro, arfarnu ac adolygu safonau addysgu a dysgu. Maent yn gweithio'n agos gyda chydweithwyr, gan roi cymorth a chynnig cyngor.

Mae'r holl staff yn cyfrannu at y Cynllun Datblygu Ysgol, sef grym yr ysgol o ran nodi blaenoriaethau ar gyfer gwella'r ysgol.

Ar gyfer pob Maes Dysgu a Phrofiad (MDPH) mae Datganiadau Beth sy'n Bwysig a Disgrifiadau Dysgu sy'n nodi'r sgiliau, cysyniadau, themâu a gwybodaeth y dylid eu haddysgu i blant ar bob cam o'u taith ddysgu. Mae sgiliau a gymerir o'r Fframwaith Llythrennedd a Rhifedd, y Fframwaith Cymhwysedd Digidol, a datganiadau Beth sy'n Bwysig ar gyfer pob un o'r Maes Dysgu a Phrofiad o'r cwricwlwm newydd yn sail i'r holl gynllunio. Caiff themâu eu harwain gan ddisgyblion gyda mewnbwn gan ein cymuned ysgol. Mae gan thema gyd-destunau dilys ar gyfer dysgu, gan sicrhau eu bod yn berthnasol, yn bwrpasol ac yn ystyrlon. Mae'r ysgol yn dilyn Polisi Iaith Gwynedd. Mae'r ysgol yn ymdrechu i gyflwyno dwyieithrwydd llawn erbyn i'r disgyblion adael yr ysgol.

Mae gennym ddisgwyliadau uchel yn Ysgol Maenofferen ac ymdrechwn i fod yn ysgol lle mae pob plentyn yn cyrraedd ei lawn botensial. Mae pob plentyn yn cael ei werthfawrogi a'i ysgogi i lwyddo. Ymdrechwn i helpu i ddatblygu ein plant yn unigolion hyderus gyda hunanddelwedd gadarnhaol a meddyliau ymholgar.

Mae hyn yn cyd-fynd â'r cwricwlwm ar gyfer pedwar diben Cymru:

- ◆ Dysgwyr uchelgeisiol, galluog sy'n barod i ddysgu gydol eu hoes;
- ◆ Dysgwyr mentrus, creadigol, sy'n barod i chwarae rhan lawn mewn bywyd a gwaith;
- ◆ Dinasyddion egwyddorol, gwybodus;
- ◆ Unigolion iach, hyderus, sy'n barod i fyw bywydau boddhaus fel aelodau gwerthfawr o gymdeithas.





PROFION DARLLEN A RHIFEDD CENEDLAETHOL

Y ffordd orau o sicrhau bod dysgwyr yn gwneud cynnydd da yw sicrhau na fyddan nhw byth yn syrthio ar eu hôl hi. Yr unig ffordd o wneud hynny yw drwy fonitro ac asesu perfformiad dysgwyr yn rheolaidd. O fis Mai 2013, mae wedi bod yn ofynnol i pob dysgwr yng Nghymru o Flwyddyn 2 i Flwyddyn 9 gael profion darllen a rhifedd.

Mae'r profion hyn yn para tua awr a byddan nhw'n cael eu cynllunio i sicrhau bod dysgwyr yn gallu eu sefyll mewn 'rhannau.'

Mae hyn yn arbennig o bwysig yn achos dysgwyr iau a dysgwyr sydd ag anghenion dysgu ychwanegol. Gan ddiybnu ar anghenion pob dysgwr unigol, gallai'r profion gael eu cynnal fesul grwp oedran, dosbarth neu fel grwpiau bach.



PROFION DARLLEN

Bydd y profion darllen yn croesi dau grwp blwyddyn (BI2-BI3, BI4-BI5, BI6-BI7 a BI8-BI9).

Bydd profion newydd yn cael eu llunio yn flynyddol er mwyn gwneud yn siwr na fydd unrhyw ddysgwr yn sefyll yr un prawf ddwywaith.

Bydd y profion yn cynnwys ychydig o baragraffau gyda chwestiynau caeedig a chwestiynau amlddewis, byr. Bydd deunydd profion ychwanegol hefyd ar gael i ysgolion eu defnyddio, os byddan nhw'n dymuno gwneud hynny, i ymchwilio ymhellach i gryfderau a gwendidau dysgwyr.

PROFION RHIFEDD

Mae dwy ran i'r prawf rhifedd. Mae un rhan yn asesu gwybodaeth am weithdrefnau rhifiadol fel adio, rhannu a lluosu ac mae'r rhan arall, sef y prawf rhesymu, yn asesu gallu dysgwyr i ddefnyddio'r wybodaeth hon i ddatrys problemau bob dydd.

ASESU / ADRODD I RIENI

Mae asesu parhaus wedi bod yn rhan naturiol a phwysig o waith athrawon cydwybodol erioed. Mae hyn yn sail i baratoi gwaith addas ar gyfer eich plentyn chwi.

Wrth gyrraedd Ysgol Maenofferen, yn y dosbarth Derbyn, bydd eich plentyn yn cael ei asesu, trwy arsylwi, er mwyn darparu asesiad sylfaen statudol. Caiff cynnydd pob plentyn ei fonitro a'i olrhain i sicrhau eu bod yn cael y lefel briodol o her. Mae'r targedau a osodir yn galluogi disgyblion i wybod eu cryfderau a'u gwendidau eu hunain ac i wybod pa gamau sydd angen eu cymryd i symud ymlaen ymhellach. Cedwir cofnodion unigol o gyraeddiadau a thargedau a osodir, fel y gellir ymestyn disgyblion sy'n gwneud cynnydd da ymhellach ac y gellir rhoi mwy o gymorth i'r rhai sy'n cael anawsterau.

YMGYSYLLTU Â RHENI

Mae'r ysgol yn gwerthfawrogi ei pherthynas ardderchog gyda rhieni. Mae croeso i chi bob amser drafod unrhyw fater sy'n effeithio ar les neu gynnydd eich plentyn. Rydym yn falch o'n polisi drws agored, ond byddem yn gofyn i chi wneud apwyntiad rhag ofn i chi gael eich siomi gyda diffyg argaeledd.

Rydym yn cynnal dwy brif noson rieni yn ystod y flwyddyn academaidd lle rhoddir cyfle i rieni weld gwaith eu plentyn a thrafod cynnydd gyda'r athro dosbarth.

Cynhelir y cyntaf ym mis Hydref a'r ail, yn nhymor y Gwanwyn. Bydd adroddiadau hefyd yn cael eu rhannu yn ystod y cyfarfodydd hyn. Anfonir adroddiad ysgrifenedig adref tua diwedd tymor yr haf sy'n cynnwys:

- sylwadau ar ddatblygiad eich plentyn
- sylwadau gan yr athrawes ddosbarth ar agwedd, ymddygiad a datblygiad cyffredinol
- cofnod o bresenoldeb y plentyn yn ystod y flwyddyn
- argymhellion i'r plentyn a'r rhieni
- dyddiad ac amser i drafod yr adroddiad
- dyddiad agor yr ysgol ym mis Medi.

Yn nhymor yr Haf gwahoddir rhieni i ddiwrnod agored. Trefnir cynadleddau unigol drwy gydol y flwyddyn ar gyfer plant ag anghenion dysgu ychwanegol. Fel bob amser, os oes gennych unrhyw bryderon, cysylltwch ag athro eich plentyn a byddant yn falch o helpu.



Oriau Ysgol/Trefn Dyddiol

Mae'r sesiynau bob dydd fel a ganlyn:-

Sesiwn y bore:	9:00 – 12:00 (Adran Iau)
Sesiwn y bore:	9:00 – 11:45 (Adran y Babanod)
Sesiwn y bore:	9:00 – 11:00 (Meithrin)
Sesiwn y prynhawn:	12:45 – 15:15 (Derbyn i fyny at Flwyddyn 6)

Meithrin	10 awr yr wythnos
Babanod -	21.5 awr yr wythnos
Iau -	23 awr yr wythnos

Ni ddylai'r plant gyrraedd yr ysgol cyn 8:50 y.b. oni bai eu bod yn mynd i'r Clwb Gofal sy'n cychwyn am 8.05y.b neu'r Clwb Brecwast sy'n agored o 8:25y.b ymlaen. Dim ond o'r amser yma ymlaen y gallwn sicrhau y bydd oedolyn ar gael pe digwyddai damwain. Os gwelwch yn dda, sicrhewch fod eich plentyn yn yr ysgol erbyn 9:00a.m. – mae prydlondeb yn arferiad da i'w feithrin. Bydd plant sydd yn cyrraedd ar ôl amser yn cael eu marcio'n 'hwyr' ar y gofrestr a bydd rhaid i ni gofnodi'r rheswm pam. Os digwydd hyn yn rheolaidd mae rheidrwydd arnom i gysylltu â'r rhieni.

Os bwriedwch i rywun gwahanol ddod i nôl eich plentyn mae angen i chwi adael i ni wybod trwy alwad ffôn neu nodyn. Ni allwn ddibynnu ar air plentyn ifanc, a gall camddealltwriaeth fod yn beryglus ac achosi pryder i bawb. Bydd y plant yn gadael yr ysgol am 3:15p.m. Ni fyddwn yn gollwng yr un plentyn Meithrin, Derbyn, Bl1, Bl2, Bl.3 na Bl.4 heb sicrhau fod rhywun i'w gyrchu adref, neu bod trefniant wedi ei wneud ymlaen llaw gyda'r rhieni. Pe digwydd i chwi fod yn hwyr ac yn methu cyfarfod eich plentyn am 3:15p.m. gofynnwn i chi ffonio'r ysgol er mwyn i ni fedru gwneud y trefniadau angenrheidiol i sicrhau diogelwch eich plentyn. Dylai pob plentyn CA2 ddychwelyd i'r ysgol a dweud wrth athrawes os nad oes neb wedi dod i'w cyfarfod a hwythau yn disgwyl rhywun.

Absenoldebau

Mae gofyn statudol i ysgolion gadw cofnod manwl o bob absenoldeb plentyn. Gofynnwn i rieni gysylltu â ni cyn 9.00 a.m. os na fydd eu plentyn yn dod i'r ysgol - i sicrhau diogelwch pob plentyn sydd yn ein gofal ac i ni fod yn gwybod pam fod plentyn yn absennol.

Mae'n bosibl caniatáu hyd at ddeg diwrnod ysgol y flwyddyn i wyliau teuluol os oes gwir angen, er fod hyn, wrth gwrs yn amharu ar addysg eich plentyn. Mae ffurflenni gwneud cais am absenoldeb ar gael o'r ysgol.

Mae presenoldeb a phrydlondeb yn cael ei fonitro'n wythnosol gan ysgrifenyddes yr ysgol. Fe fyddwn yn cysylltu gyda chi os oes consyrn. Mae presenoldeb yr ysgol yn cael ei fonitro yn ogystal gan Swyddog Lles yr ysgol, sef Mrs Heledd Williams, a fydd yn cynnig cefnogaeth ychwanegol i deuluoedd sydd angen cymorth.

Gofal Bugeiliol

Rhoddir pob plentyn yng ngofal athro/athrawes arbennig, ond ceisia'r staff gyfan ymorol am les yr holl ddisgyblion. Mae'r ysgol hon yn annog plant i fod yn hunan-ddisgybledig, yn gyfrifol ac i barchu eraill.



GWAITH CARTREF

NOD

- 1 I gefnogi'r dysgu a wneir yn yr ysgol.
- 2 I baratoi disgyblion at ysgol uwchradd.

TREFN WYTHNOSOL

Meithrin a Derbyn -	Gwaith cartref achlysurol a llyfr darllen yn wythnosol
Blwyddyn 1 -	Llyfr darllen a gwaith cartref iaith/ Mathemateg
Blwyddyn 2 -	Llyfr darllen a gwaith cartref iaith/ Mathemateg
Blwyddyn 3 -	Llyfr darllen, iaith a Mathemateg
Blwyddyn 4 -	Llyfr darllen, iaith a Mathemateg
Blwyddyn 5 -	Llyfr darllen, iaith a Mathemateg
Blwyddyn 6 -	Llyfr darllen, iaith a Mathemateg



CANLLAWIAU

Gosodir ychydig o waith cartref i'r holl blant yn achlysurol.

Pan ddigwydd hynny gobeithir y bydd y cartref yn cydweithredu i hybu gwaith y plant. Ambell dro bydd gweithgarwch arbennig yn gofyn am wybodaeth gan rieni, perthnasau a chymdogion neu'n gofyn am waith holi a darganfod ar ran y plant. Sylweddolir mai cyfrifoldeb y cartref yw'r plentyn yn ystod yr oriau hyn ac mai yng ngoleuni'r cyfrifoldeb hwnnw y bydd rhieni yn cytuno neu'n anghytuno i gydweithredu. Disgwylir i'r rhieni hybu ymroddiad y plant yn eu gwaith ysgol ac y byddant yn ceisio dyfnhau ymwybyddiaeth eu plant yn eu treftadaeth a'r byd o'u cwmpas yn ogystal ag yn sgiliau sylfaenol llythrennedd a rhif.

O dro i dro gall athro/athrawes ofyn i blentyn wneud gwaith ychwanegol er mwyn dileu rhyw wendid neu ganolbwyntio ar agwedd arbennig o'r gwaith. Bryd hynny gobeithir cael cydweithrediad llwyr y cartref ac anogaeth i'r plentyn gwblhau'r dasg.

Bydd holl ddsbarthiadau yr ysgol yn cymryd rhan mewn Cynllun Darllen ar y Cyd ac fe apeliwn am gefnogaeth rhieni.

DARLLEN GARTREF

Rydym yn argyhoeddiedig fod darllen yn rhan hynod bwysig yn natblygiad addysgol plentyn. Oherwydd hyn, mae gennym gynllun Darllen Gartref lle gofynnir i rieni ddarllen gyda'u plant yn rheolaidd. Yn ystod y blynyddoedd cyntaf, llyfrau Cymraeg a ddefnyddir, ac yna'r ddwy iaith o hynny ymlaen. Wrth gwrs, cynllun gwirfoddol ydyw er lles eich plentyn chi, ac nid oes gorfodaeth arnoch i'w ddilyn. Bydd aelodau staff dosbarthiadau Dysgu Sylfaen yn monitro llyfrau Darllen Gartref plant yn rheolaidd, ac yn eu newid pan fo angen. Ym Mlynnyddoedd 3 i 6 rydym yn disgwyl i'r disgyblion ddod a'u llyfrau darllen gartref eu hunain i'w newid a'u bod yn dechrau dewis llyfrau addas eu hunain.

Yn ogystal, i hybu diddordeb mewn darllen byddwn yn dosbarthu catalogau llyfrau o bryd i'w gilydd. Nid oes unrhyw bwysau arnoch i brynu.

YMWELIADAU ADDYSGOL

Credwn fod mynd a phlant ar ymweliadau y tu allan i'r ysgol yn rhoi profiadau gwerthfawr iddynt, yn cyfoethogi eu bywydau a'u paratoi i fod yn ddinasyddion aeddfed.

Gall fod yn :

- a) taith gerdded leol o gwmpas y pentref
- b) taith diwrnod mewn bws neu
- c) ymweliad lle bydd plant yn aros dros nos.

Yn achos b) a c) byddwn yn anfon manylion am y daith a gwybodaeth berthnasol i'r cartref gan fynnu fod yr ysgol yn cael caniatâd y rhieni cyn y caniateir i'r plentyn ymuno â'r gweithgaredd.

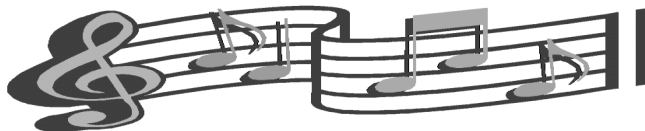
Lle bo elfen o gost e.e. cludiant, mynediad, ynghlwm â'r gweithgaredd gofynnir i rieni am gyfraniad gwirfoddol.





GWERSI OFFERYNNOL

Cynigir gwersi pres, drymiau, piano a gitar i blant ym Mlynnyddoedd 3, 4, 5 a 6. Cynigir gwersi i'r plant â ystyriwn fyddai'n elwa ohonynt. Penodir ffi ar rieni yn flynyddol gan y Corff Llywodraethol, yn dibynnu ar nifer y plant ac ar yr arian â ddaw o'r Sir fel cymorthdal. Cost eleni ar gyfer y gwersi yw £4.00 yr un - £120 am y flwyddyn. (Cyfanswm o 30 gwersi y flwyddyn)



GWEITHGAREDDAU YCHWANEGOL /ALL-GWRICWLAIDD

Mae'r ysgol yn cynnig amrywiaeth o weithgareddau sy'n agored i holl ddisgyblion yr ysgol sydd ym marn y Pennaeth yn aeddfed ac yn barod i gymryd rhan ynddynt. Cystadleuwn yn Eisteddfod yr Urdd ac mewn cystadlaethau eraill a drefnir. Mae timau pêl-droed, criced, pêl-rwyd a rygbi yn yr ysgol a chymerant ran mewn cystadlaethau a drefnir unai yn yr ysgol neu ar ôl oriau ysgol. Cefnogir hefyd gymdeithasau a chlybiau y mae'r plant yn perthyn iddynt y tu allan i oriau'r ysgol ac anogir y plant i ymuno â hwy.

Mae'r gweithgareddau hyn a drefnir gan yr ysgol i gyd yn amodol ar inni sicrhau cydweithrediad a chefnogaeth y rhieni. Ni all yr ysgol dderbyn cyfrifoldeb am oruchwylio plant ar derfyn sesiynau'r clybiau/cymdeithasau uchod a gofynnir i rieni a/neu warcheidwaid sicrhau eu bod yn gwneud trefniadau i hebrwng eu plant adref.

Cefnogwn weithgareddau yn y gymdeithas leol a threfnwn weithgareddau cyhoeddus. Cefnogwn amryw o fudiadau dyngarol. Trefnir gweithgareddau, yn achlysurol, i godi arian at Gronfa'r Ysgol.

Pa weithgareddau/clybiau ychwanegol sydd ar gael yn Ysgol Maenofferen?

Chwaraeon—Campau'r Ddraig Cynhelir Clwb Campau'r Ddraig i ddisgyblion yr Adran Iau drwy gydol y flwyddyn. Caiff amrywiaeth o chwaraeon eu chwarae sy'n arwain ymlaen i gystadlu mewn sawl cystadleuaeth drwy'r flwyddyn.	Chwaraeon Urdd Mae Clwb Chwaraeon yr Urdd yn cael ei gynnal yn ystod y flwyddyn i ddisgyblion Blynnyddoedd 3-6 ble cawn gyfle i wneud amrywiaeth o weithgareddau chwaraeon a ffitrwydd amrywiol syn cael eu rhedeg gan Swyddog Chwaraeon yr Urdd
Clwb TGCh Cynhelir Clwb TGCh yn ystod y flwyddyn i ddisgyblion Blynnyddoedd 3 i 6. Yn ystod y cyfnodau hyn caiff y disgyblion gyfle i wneud amrywiaeth o dasgau e.e codio	Clwb Garddio Mae Clwb Garddio yn cael ei gynnal yn yr ysgol pob wythnos am gyfnod o dymor.



CYSWLLT Â'R GYMUNED

Rydym yn credu bod yr ysgol yn rhan annatod o'r gymuned ac yn helpu'r plant i feithrin parch at ei thraddodiadau a'i phobl. Byddwn yn ceisio meithrin cyswllt clos gyda'r gymuned leol, trwy weithgareddau megis Yr Urdd, gwasanaethau Diolchgarwch ac eraill yn y capel neu'r eglwys lleol, cyngherddau, canu i'r henoed a.y.y.b. Yn achlysurol, bydd aelodau o'r gymuned a gwasanaethau cyhoeddus yn dod i'r ysgol i sgwrsio a chyd-weithio gyda'r plant.



YSGOL IACH

Ers peth amser mae'r ysgol wedi bod yn rhoi sylw i agweddau yn ymwneud ag iechyd a lles pawb sydd yn ymwneud â'r ysgol. Ym Medi 2006 derbyniwyd yr ysgol yn ffurfiol yn rhan o Gynllun Ysgol Iach Gwynedd sydd yn cael ei redeg drwy Lywodraeth y Cynulliad. Mae'r ysgol, a phawb sydd yn ymwneud â hi – yn blant, rhieni, staff, Llywodraethwyr a charedigion angen ymrwmo i nod y cynllun sef cyfrannu'n bositif tuag at sicrhau bod yr ysgol a'r amgylchfyd yn hyrwyddo iechyd yr holl gymuned.

Mae'r ysgol yn gweithio ar tua tri thema bob blwyddyn. Mae'r ysgol wedi llwyddo cyrraedd Cam 5 o'r cynllun.

Wrth gytuno i fod yn rhan o'r Cynllun Ysgolion Iach rydym fel ysgol wedi cytuno i:

- Hybu cysylltiadau â'r Gymuned
- Gofalu am iechyd a lles y staff
- Annog y plant i fwyta'n iach
- Meithrin hunan-werth y disgyblion
- Sicrhau diogelwch yn yr ysgol



PROSIECT YSGOLION GWYRDD-ECO 'SGOLION

Wrth ymrwmo i'r prosiect ysgolion gwyrdd rydym fel ysgol wedi cytuno i,-

- Leihau gwastraff
- Arbed ynni ac adnoddau naturiol
- Lleihau llygredd
- Gofalu am yr amgylchedd lleol
- Teithio'n ddoeth

Creir Pwyllgor Ysgol Eco yn flynyddol gan gynnwys plant o flwyddyn 3 - 6.

Byddwn yn cynnal cyfarfodydd o bwyllgor yr 'Ysgol Eco' tua unwaith bob chwe wythnos yn yr ysgol. Rydym wedi gwneud cryn dipyn i godi ymwybyddiaeth y plant o faterion gwyrdd- megis sefydlu sgwad sbwriel, gosod blychau ailgylchu ym mhob dosbarth, garddio, gwneud arolwg o'r ffyrdd y mae'r plant yn teithio i'r ysgol ac arbed ynni .





CINIO YSGOL

Darperir cinio yn yr ysgol i unrhyw blentyn sy'n dymuno hynny. Goruchwylir y plant gan berson neu bersonau wedi eu hapwyntio i'w swyddi gan Lywodraethwyr yr ysgol ac Awdurdod Addysg Gwynedd a Chwmni Darparu. Gallwch ofyn am brydau llysieuol i'ch plentyn os dymunwch.

Mae bwydlen ar gael o'r ysgol sy'n nodi beth sydd yn cael ei baratoi fel cinio yn ddyddiol.

Gellir dod â brechdanau i'r ysgol, wrth reswm, ond ni ddylid rhoi unrhyw lestr gwydr i'r plentyn e.e. fflasg neu botel. Mae rhai'n dewis mynd adref am ginio. Bydd yr ysgol angen nodyn / llythyr gan y rhieni i ganiatau hyn.

ALERGEDD / ANGHENION ARBENNIG

Petai eich plentyn angen diet arbennig, neu petai unrhyw fwyd angen cael ei osgoi, rydym yn gofyn yn garedig i chi adael i gogyddes yr ysgol, Mrs Dawn Hall wybod drwy lythyr. Mi fydd yn fwy na pharod i addasu'r bwydlen ar gyfer anghenion y plentyn. Gallwch wneud apwyntiad i drafod hyn ymhellach drwy gysylltu â swyddfa'r ysgol. Os yw eich plentyn yn cyrraedd yn hwyr, byddwn yn ddiolchgar petai chi yn gadael i'r swyddfa wybod os yw angen cinio.

COST CINIO

Adran	Dyddiol	Wythnosol
Pob oedran Derbyn i Flwyddyn 6	Am ddim	Am ddim



CYNLLUN LLAETH AM DDIM

Mae pob plentyn hyd at ddiwedd Blwyddyn 2 yn derbyn llaeth am ddim yn yr ysgol.

CLWB GOFAL / CLWB BRECWAST

Mae'r ysgol yn rhedeg Clwb Gofal o 8.05 hyd at 8.25 (cost £1 y dydd) ac yna Clwb Brecwast sydd yn rhedeg o 8.25 hyd at 8.45. Mae'r Clwb Brecwast yn rhad ac am ddim. Am ragor o fanylion cysylltwch â'r ysgol.

BWYTA'N IACH /SIOP FFRWYTH

Mae dysgwyr Blwyddyn 5 yn rhedeg menter Ffrwythofferen yn yr ysgol i blant Blynnyddoedd 3, 4, 5 a 6.

Mae croeso i'r plant ddod â ffrwythau i'r ysgol ond **DIM** da-das na gwm cnoi.

Mae dŵr yfed ar gael ymhob dosbarth ac mae gan pob plentyn botel ddwr.



CYFEILLION YSGOL MAENOFFEREN

Nod y Cyfeillion yw hyrwyddo addysg y plant drwy godi arian i brynu adnoddau, cynnal nosweithiau cymdeithasol/codi arian a dyfnhau'r berthynas rhwng staff, rhieni a phobl eraill sy'n ymwneud â'r ysgol ac yn cynorthwyo mewn ffyrdd ymarferol a chefnogol.

YSGOL Y MOELWYN

Mae gennym gyswilt da iawn gyda'r Ysgol Uwchradd leol, sef Ysgol Y Moelwyn a bydd y plant hynaf yn ymweld i wahanol weithgareddau nifer o weithiau mewn blwyddyn. Ar ddiwedd B6, bydd y plant yn cael cyfle i gael ymweliad mwy ffurfiol i'w paratoi at fis Medi. Bydd cyfle i'r rhieni gyfarfod â rhai aelodau o'r staff hefyd. Y nod yw hyrwyddo'r trosglwyddiad i bawb. Ar ddechrau B6, cewch wybodaeth am Ysgol Y Moelwyn, a sut i wneud cais i'r AAL pe baech eisiau i'ch plentyn fynychu ysgol uwchradd wahanol.

CREFYDD

Nid yw'r ysgol hon yn dal cysylltiad uniongyrchol a ffurfiol ag unrhyw enwad crefyddol.

Trefnir addoliad dyddiol unai yn dorfol neu fel dosbarthiadau unigol.

Gwahoddir ymwelwyr i'r ysgol i gydaddoli â'r plant ac i arwain mewn addoliad.

Weithiau trefnir gwasanaethau arbennig ar Ddiolchgarwch a'r Nadolig, yn arferol yn addoldai lleol, pan wahoddir y rhieni, llywodraethwyr yr ysgol, ayyb. iddynt. Cesglir arian ynddynt tuag at achosion da.

Croesawir cyfleon i gyfrannu neu i ymuno mewn gwasanethau crefyddol a drefnir gan yr eglwys neu gapel yn y pentref.

Mae'r addysg grefyddol a gyflwynir yn seiliedig ar faes llafur cydnabyddedig yr Awdurdod. Gellir archwilio copi o'r maes llafur hwn yn yr ysgol.

Gellir gwneud trefniadau ar gyfer plant nad yw eu rhieni am iddynt fynychu'r gwasanaethau crefyddol neu astudiaethau cyffelyb.

CYNGOR YSGOL

Mae Ysgol Maenofferen yn credu'n gryf mewn rhoi llais i blant yr Ysgol.

Oherwydd hyn, bydd y plant yn flynyddol yn ethol eu cyfoedion i fod ar Gyngor yr Ysgol. Rydym hefyd yn rhan o gynllun llysgenhadon Comisiynydd Plant Cymru.

Bydd y cyngor yn cyfarfod yn rheolaidd, ac yn rhoi cyfle i'r disgyblion fynegi eu barn ar faterion pethnasol iddynt hwy.

**Aelodau'r
Cyngor Ysgol
2023-2024**





ANGHENION DYSGU YCHWANEGOL

Mae pob plentyn yn wahanol. Mae pob plentyn yn datblygu ar raddfa wahanol. Mae gan Ysgol Maenofferen drefniadau ar gyfer adnabod a darparu ar gyfer anghenion dysgu ychwanegol disgyblion unigol. Y mae'n rhan o'n polisi i asesu anghenion ein disgyblion mor fuan ag y medrwn. Mae'r Côt Ymarfer yn caniatáu monitro agos o'r ddarpariaeth hon; gall hyn fod ar ffurf cefnogaeth oddi mewn i'r dosbarth, trwy atal disgyblion o'r gwersi arferol i dderbyn cymorth neu trwy symleiddio'r cwricwlwm er mwyn hyrwyddo'r astudiaethau sylfaenol. Yn ystod holl gamau'r broses o ddarparu ar gyfer anghenion dysgu ychwanegol unrhyw ddisgybl, 'rydym yn ceisio gweithio mewn cysylltiad clos â'r rhieni, gan bwysleisio pwysigrwydd perthynas gydweithredol iach rhwng yr ysgol a'r cartref.

Mae gan yr ysgol Bolisi Cyfle Cyfartal i'r holl ddisgyblion.

Cydlynnydd Anghenion Dysgu Ychwanegol– Mrs Sioned Grabowski-Hughes
Llywodraethwr â chyfrifoldeb am Anghenion Dysgu Ychwanegol – Mrs Manon Roberts

PLANT AG ANABLEDD

Mae Ysgol Maenofferen yn anelu i fod yn ysgol gynwysedig. Rydym yn sicrhau nad oes rhwystrau allai amharu ar ddysgu a chyfranogiad a allai amharu neu eithrio unigolyn neu grwp o ddisgyblion. Golyga hyn fod cyfle cyfartal yn realiti i bob disgybl, yn cynnwys disgyblion ag anableddau. Fe sicrhawn fod disgyblion ac anghenion yn cael yr un cyfleoedd a disgyblion eraill i elwa o'r addysg a gaiff ei ddarparu yn Ysgol Maenofferen.

Mae manylion ein Cynllun Hygyrchedd yn nodi'r newidiadau allai fod yn ofynnol i'w gwneud i'r adeilad, neu agweddau eraill o'r ysgol, fel ein bod yn cyflawni gofynion cyfreithiol, i symud rhwystrau er mwyn sicrhau cynhwysiad disgyblion ac aelodau o'r staff sydd ag anableddau.

Mae Ysgol Maenofferen wedi cael ei hadnabod fel ysgol addas ar gyfer mynediad i blant ag anabledd corfforol yn y dalgylch.

PLANT DAN OFAL

Mr Aled Williams cydlynnydd Diogelu Plant a Lles Plant sy'n gyfrifol fod plant dan ofal gyda hawl lawn a chyfartal i bob agwedd ar y cwricwlwm .

Llywodraethwr â chyfrifoldeb am Blant mewn Gofal – Mrs Manon Roberts



IECHYD A DIOGELWCH

Mae iechyd, diogelwch a lles pob unigolyn sydd naill ai yn weithiwr neu'n ddisgybl yn Ysgol Maenofferen o bwysigrwydd sylfaenol. Rydym yn anelu i ddarparu amgylchedd gweithiol diogel a dymunol i bawb. Mae'r corff llywodraethol a'r AALI yn gyfrifol am sicrhau iechyd a diogelwch disgyblion ac aelodau staff. Rhaid i bob ymwelydd ymweld â'r dderbynfa wrth gyrraedd yr ysgol. Mae pob drws allanol yn cael ei gloi yn ystod amser gwarsi - ond yn caniatáu llwybr sydyn petai tân. Mae trefn mewn lle i sicrhau bod yr holl ddisgyblion yn ddiogel yn ystod y dydd.

Megis :

- Ymarfer tân yn cael ei gario allan yn rheolaidd.
- Asesiadau risg cyfredol
- Mae holl offer trydanol yn cael ei brofi yn flynyddol
- Mae dŵr yr ysgol yn cael ei brofi o ran ansawdd yn rheolaidd.
- Mae cymhareb dda o oedolion i blant yn ystod amser chwarae.
- Mae ymarferwyr cymorth cyntaf ehangach ar ddylestwydd bob amser chwarae.

Damweiniau

Bydd yr athrawon yn delio â damweiniau bychain. Os digwyddir damwain ddifrifol, cysylltir â'r rhieni yn ddi-oed. Mae'n bwysig felly bod gan yr ysgol rif ffôn pob rhiant fel y gallwn ei ddefnyddio mewn argyfwng. Mae'r ysgol wedi mabwysiadu trefn adrodd a'r ddamweiniau i rieni drwy yrru slip gartref yn egluro y camau mae'r ysgol wedi gymryd o dan cymorth cyntaf. Fe fydd y daflen yn cael ei gyrru gartref gyda'ch plentyn.

Plis cysylltwch ar unwaith gyda'r ysgol os oes newid cyfeiriad neu rif ffôn .

Salwch

Os bydd eich plentyn yn absennol oherwydd salwch neu os bydd raid ymweld â'r deintydd neu'r ysbyty bydd angen i chi adael i ni wybod naill ai drwy anfon nodyn at yr athro/athrawes dosbarth neu adael i ysgrifenyddes yr ysgol wybod ar y ffôn. Mae hyn yn ein galluogi i wneud yn siwr nad yw unrhyw absenoldeb yn cael ei gofnodi'n anghywir, ac yn bwysicach yn eich galluogi chi i'n helpu ni i gadw'ch plentyn yn ddiogel.

Os cymerir plentyn yn wael yn ystod diwrnod ysgol, byddwn yn cysylltu â chi i ddod i'w nôl.

Pe digwyddai'r sefyllfa anffodus o ddamwain yn yr ysgol, a ninnau'n methu cael gafael ar y rhiant, eir â'r disgybl i'r ysbyty mewn car neu mewn ambiwlans, yng nghwmni aelod o'r staff.

Meddygol

Daw'r nyrs ardal ar ei theithiau o leiaf unwaith y flwyddyn i brofi clyw a golwg a.y.b. Fel y gŵyr y rhan fwyaf ohonoch, mae **llau pen** i'w darganfod yn achlysurol ymhob ysgol dan yr haul. I'n cynorthwyo, carem i chwi archwilio gwallt eich plentyn pan fo'n golchi ei (g)wallt, a hysbysu'r ysgol os bydd problem. Cofiwch mai gwalltiau glan sy'n dioddef fynychaf. Bydd pob hysbysiad ar hyn yn hollol gyfrinachol, fel y bydd gyda llyngyr. **Mae peidio dweud wrthym yn gwaethygu'r sefyllfa'n ddifrifol.**

Yn ei dro fe ddaw'r nyrs neu meddyg a byddwch yn cael rhybudd o'r ymweliadau hyn fel y gallwch fod yno gyda'ch plentyn. Rhowch wybod i ni am eich rhif ffôn newydd pan fyddwch yn symud y tu neu swydd, ac unrhyw amgylchiadau teuluol a all effeithio ar waith eich plentyn.

Gyda rhai afiechydon, mae'r Awdurdod Iechyd yn argymhell i'r plentyn gadw ffwrdd o'r ysgol am nifer o ddyddiau. (gweler y canllawiau drosodd)

Dylech roi gwybod i'r Pennaeth am unrhyw un o'r afiechydon hyn gan fod gofyn iddo gysylltu â'r meddyg lleol.



Brechau a heintiau croen	Cyfnod argymelledig ar gyfer aros i fwrdd o'r ysgol a lleoliadau cyn-ysgol
Tarwden y traed	Dim
Brech yr ieir	Pum niwrnod o ddechrau'r frech
Doluriau annwyd, (Herpes simplex)	Dim
Brech goch yr Almaen (rwbela)	Chwe diwrnod o ddechrau'r frech
Llaw, traed a'r geg	Dim
Impetigo	Hyd nes bod y clwyfau'n grofennog ac wedi gwella, neu 48 awr ar ôl dechrau cael triniaeth wrthfotig
Y Frech Goch	Pedwar diwrnod ar ôl dechrau'r frech
Molluscwm contagioswm	Dim
Tarwden	Nid oes angen gwahardd fel arfer
Brech rosynnaidd (babanod)	Dim
Clefyd crafu	Gall y plentyn ddychwelyd ar ôl y driniaeth gyntaf
Y dwymyn goch	Gall y plentyn ddychwelyd 24 awr ar ôl dechrau triniaeth wrthfotig briodol
Y Boch Goch. Parfofeirws B19	Dim
Yr Eryr	Gwahardd os oes rhedlif yn dod o'r frech ac nad oes modd ei gorchuddio yn unig
Dafadennau a Ferwcau	Dim

Dolur rhydd a salwch chwydu	Cyfnod argymelledig ar gyfer aros i fwrdd o'r ysgol a lleoliadau cyn-ysgol
Dolur rhydd a/neu chwydu	48 awr ar ôl yr achos diwethaf o'r dolur rhydd neu chwydu
<i>E. coli</i> O157 VTEC	Dylid ei wahardd am 48 awr o'r achos diwethaf o'r Dolur Rhydd
Teiffoid [a paradeiffoid] (twymyn enterig)	Gallai fod angen gwahardd pellach ar gyfer rhai plant hyd nes nad ydynt yn alldaflu mwyach
Shigela (dysentri)	
Cryptosporidiosis	Gwahardd am 48 awr o'r achos diwethaf o ddolur rhydd

Heintiau eraill	Cyfnod argymelledig ar gyfer aros i fwrdd o'r ysgol a lleoliadau cyn-ysgol
Llid pilen y llygad	Dim
Difftheria	Mae gwahardd yn hanfodol. Ymgynghorwch â'ch Tim Diogelu Iechyd lleol bob amser
Twymwn y chwarennau	Dim
Llau pen	Dim
Hepatitis A	Gwahardd tan saith niwrnod ar ôl dechrau'r clefyd melyn (neu saith niwrnod ar ôl dechrau'r symptomau os nad yw'r clefyd melyn yn bresennol)
Hepatitis B, C, HIV/AIDS	Dim
Meningitis / septicaemia	Hyd nes bod gwellhad
Meningitis oherwydd bacteria arall	Hyd nes bod gwellhad
Meningitis firydol	Dim
MRSA	Dim
Clwy'r Pennau	Gwahardd plant am bum niwrnod ar ôl dechrau'r chwyddo
Edeulyngyr	Dim
Tonsillitis	Dim

Heintiau anadlol	Cyfnod argymelledig ar gyfer aros i fwrdd o'r ysgol a lleoliadau cyn-ysgol
Y Ffliw	Hyd nes bod gwellhad
Twbercwlosis	Ymgynghorwch â'ch Tim Diogelu Iechyd lleol bob amser
Y Pas (pertwsis)	Pum niwrnod o ddechrau triniaeth wrthfotig neu 21 diwrnod o ddechrau'r salwch os nad oes triniaeth wrthfotig

MEDDYGINIAETH

Ond gyda chaniatâd ysgrifenedig (ffurflen bwrrpasol ar gael yn yr ysgol) y gwnaiff yr aelod o staff roddi meddyginiaeth o unrhyw fath i blentyn, a hynny ond ar ôl ymgynghoriad â'r Pennaeth / Dirprwy Bennaeth

Pan ofynnir i aelodau o staff roi moddion i ddisgyblion, dylid dilyn y canllawiau canlynol yn ofalus.

- 1 Ymgynghori gyda'r rhieni ynghylch yr angenrheidrwydd i gymeryd moddion yn ystod oriau'r ysgol. Mae'n well i blentyn gymeryd moddion adref, ac os nad yw hyn yn bosibl, rhaid i rieni ddod i roi moddion i'w plentyn yn yr ysgol.
- 2 Os yw'r plentyn yn dioddef o asthma dylid ei ganiatau i ddefnyddio anadlwr.

Os deuir â moddion neu dabledi i'r ysgol, rhaid iddynt gael eu cadw dan glo, allan o afael plant. Nid yw'n ddigon da i gadw moddion mewn desg neu ddrôr heb ei chloi. Os oes problemau ynghylch hyn, gofynnir i aelodau o staff i ymgynghori gyda'r Pennaeth.

Mewn achosion o salwch tymor hir fel clefyd y siwgr a.y.b. yna dylai'r ysgol fod â Chynllun Gofal Iechyd Unigol ar gyfer y disgybl sy'n disgrifio'r cyflwr a sut i weithredu mewn argyfwng. Dylai holl aelodau staff fod yn ymwybodol o'r Cynllun Unigol.

Toiledau

Mae gan yr ysgol ddigon o doiledau i'r disgyblion yn y prif adeilad. Mae 'na ddigon o doiledau i'r bechgyn a'r merched yn y Babanod a'r Iau. Mae'r cyfleusterau yn addas ar gyfer oed y plant sy'n eu defnyddio. Hefyd, mae gan yr ysgol doiled sydd â mynediad i bobl anabl. Ceir toiledau ychwanegol at ddefnydd staff ac ymwelwyr yn unig. Glanheir y tai bach yn ddyddiol.



Gwybodaeth y bydd arnom ei angen

Mae'n bwysig ein bod yn cadw cofnod o enw llawn y plentyn, enw'r rhieni neu lle ceir teulu un rhiant. Yn gynnar yn y tymor newydd byddwn yn gyrru ffurflen i'r cartref yn gofyn am wybodaeth megis enw, cyfeiriad, rhifau teleffon a.y.b. Gofynnwn am eich cydweithrediad i'w yrru'n ôl yn ddiymdroi.

Yn ogystal, os oes unrhyw newid yn berthnasol byddai cael y wybodaeth yn syth o gymorth mawr.

Mae gwybodaeth feddygol yn bwysig iawn hefyd gan ei fod yn rhoi darlun eglur inni o'r plentyn ac unrhyw anawsterau sydd ganddo. Byddwn hefyd yn dymuno cael enw a chyfeiriad eich meddyg.

O dro i dro bydd angen cysylltu â'r rhieni ar frys, felly byddwn angen gwybodaeth am eich rhif ffôn adref ac, os yw'n briodol, rhif eich man gwaith neu ffôn symudol. Gofynnwn i bob absenoldeb gael ei egluro mewn llythyr neu drwy alwad ffôn. Erbyn hyn mae'n ofynnol yn ôl y gyfraith bod y rhesymau am holl absenoldebau yn cael eu hysbysu. Ar ddiwedd y flwyddyn, bydd angen i'r ysgol ddynodi canran ffigyrau presenoldeb sydd yn dangos lefel absenoldebau heb awdurdod.

Bydd y ffurflenni a'r wybodaeth ganlynol ar gael ar fynediad i'r ysgol:

<p><u>Ffurflen Alergeddau Bwyd/Arall /Llaeth</u></p> <p>O dro i dro mae gweithgareddau ble mae disgyblion yn blasu ac yn cyffwrdd pethau amrywiol. Gofynnwn am unrhyw wybodaeth ynglyn ac alergeddau i sicrhau diogelwch y disgyblion wrth wneud gweithgareddau o'r fath.</p> <p>Byddwn yn gofyn i chwi arwyddo ffurflen ganiatad i ddisgybl gael llefrith yn yr ysgol.</p>	<p><u>Ffurflen gwybodaeth cyswllt</u></p> <p>Mae hon yn ffurflen bwysig iawn. Ni fyddwn yn derbyn disgyblion i'r ysgol oni fyddwn yn gwybod sut i gysylltu â chi os bydd argyfwng. Os byddwch yn newid eich rhif ffôn gadewch i ni wybod ar unwaith.</p>
<p><u>Ffurflen ymwybyddiaeth gyfryngol /Tynnu Lluniau</u></p> <p>Byddwn yn tynnu lluniau a gwneud ffilmiau fideo o'n disgyblion yn yr ysgol am nifer o wahanol resymau. O ganlyniad gofynnwn i chi ddarllen a chwblhau y ffurflen Ymwybyddiaeth Gyfryngol/Tynnu Lluniau sy'n nodi'r rhesymau dros i ni gael lluniau o'ch plentyn.</p>	<p><u>Ffurflen ganiatau trafndiaeth neu ymweliad ysgol</u></p> <p>Rydym yn aml yn cymryd y plant allan o dir yr ysgol i ychwanegu at eu haddysg. Ar gyfer teithiau lleol, o gwmpas y pentref, i fyny'r goedwig ayyb. (bydd hysbysu o'r bwriad ymlaen llaw)</p> <p>Ar gyfer unrhyw ymweliadau pellach, fe fydd gwybodaeth yn cael ei rannu mewn da bryd cyn yr ymweliad. Mae pob ymweliad ysgol yn unol ag aseiad iechyd a diogelwch manwl.</p>

CYSWLLT Â'R CARTREF

Mae ar bob ysgol angen cefnogaeth rhieni. Yr ydym felly yn eich annog i ymddiddori yn addysg eich plant ac i fod yn gefn i'r ysgol yn ddyddiol ac yn ei gweithgareddau cyhoeddus.

Partneriaeth – Rôl yr Ysgol

Bydd yr ysgol yn sicrhau fod:

- *Cyngor ac arweiniad ar ddatblygiad y plant yn cael ei ddarparu i rieni.
- *Datblygiad pob plentyn yn cael ei fonitro a'i drafod gyda'r rhieni yn ystod cyfarfodydd noson rhieni ac mewn adroddiad ysgrifenedig blynyddol.
- *Rhieni yn cael gwybodaeth am unrhyw anawsterau neu broblemau sy'n amlygu eu hunain, neu sy'n amharu ar ddatblygiad addysgol plentyn.
- *Ethos ac awyrgylch yr ysgol yn hyrwyddo gallu'r plant i gyrraedd eu potensial.
- *Gwybodaeth rheolaidd am weithgareddau ysgol yn cael eu rhannu gyda'r rhieni.
- *Côd ymddygiad ac amgylchedd gofalgwr wedi ei sefydlu.
- *Rhaglenni Astudio yn cyd-fynd â gofynion y Cwricwlwm Cenedlaethol ac yn addas i oedran, tueddiadau a gallu pob plentyn.

Partneriaeth – Rôl y Rhieni:

Gobeithiwn y bydd rhieni yn ein cefnogi drwy:

- *Ddeall anghenion eich plentyn tra yn yr ysgol
- *Fod yn barod i gyfathrebu gyda'r ysgol a mynychu nosweithiau rhieni'n rheolaidd.
- *Gymryd diddordeb yn y gwaith y mae eich plentyn yn ei wneud a chefnogi ei astudiaethau.
- *Rannu pryderon am addysg, iechyd neu ymddygiad eu plentyn.
- *Gefnogi côd ymddygiad yr ysgol.

Efallai y bydd adegau pan fyddwch angen cysylltu â ni i drafod plentyn - 'rydym bob amser yn falch o dderbyn galwad ffôn neu lythyr i drefnu apwyntiad cyn gynted ag y bo modd.



TREFN CWYNO

Mae'r Awdurdod Addysg Lleol, yn unol â gofynion yr Ysgrifennydd Gwladol, dan Adran 23 o Ddeddf Diwygio Addysg 1980, wedi sefydlu trefn i ystyried cwynion am y modd mae cyrff llywodraethu'r ysgolion a'r Awdurdod Addysg yn gweithredu mewn perthynas â chwricwlwm ysgol a materion eraill cysylltiedig. Mae'r drefn hon wedi ei hamlinellu mewn dogfen bwrpasol yn y Gymraeg a Saesneg sydd ar gael yn yr ysgol.

Darperir copi'n rhad ac am ddim, yn ôl y gofyn, i unrhyw rieni sy'n dymuno gwneud cwyn dan y trefniadau hyn, a gall yr Awdurdod ddarparu copi mewn iaith heblaw'r Gymraeg â'r Saesneg os bydd hynny'n angenrheidiol. Pwysleisir, fodd bynnag, y gellir ymdrin â llawer o gwynion yn gyflym ac effeithiol drwy ystyriaeth anffurfiol yn seiliedig ar drafodaethau gyda'r Pennaeth. Hwn yw'r cam rhesymol cyntaf, a bydd y Corff Llywodraethu'n disgwyl bod y cam wedi ei gyflawni cyn cyflwyno'r gwyn yn ffurfiol mewn achosion eithriadol.

Dylid cysylltu â'r ysgol i wneud apwyntiad i drafod unrhyw gwyn gyda'r Pennaeth.

CRYNODEB O'R DREFN GWYNO

MATHAU O GWYNIION:

- Cyffredinol am yr ysgol;
- Yn erbyn y Pennaeth;
- Yn erbyn cadeirydd y Llywodraethwyr neu yn erbyn cadeirydd y Llywodraethwyr a'r Pennaeth;
- Yn erbyn llywodraethwyr neu grŵp o lywodraethwyr;
- Yn ymwneud â disgyblion;
- Trefn gwyno unigol;
- Yn erbyn staff ysgol sy'n ymwneud â materion amddiffyn plant;
- Mewn perthynas â'r cwricwlwm / cwricwlwm addysg grefyddol;
- Gan blant sydd ganddynt anghenion addysgol arbennig a/neu anabledau a/neu drafferthion eraill;

CAMAU I'W CYMRYD I FYNEGI CWYN NEU GONSYRN

Cam 1 Cysylltu gyda'r person perthnasol yn yr ysgol i fynegi'r consyrn neu gŵyn ar lafar neu yn ysgrifenedig i'w ddatrys neu ei gyfeirio i'r Pennaeth.

Cam 2 Cyfeirio'r mater i'r Pennaeth ymchwilio iddo, ei ddatrys neu ei gyfeirio ymlaen i'r Corff Llywodraethu. (Byddwch yn derbyn y Weithdrefn Gwyno llawn i'w dilyn).

Cam 3 Cyfeirio'r mater i'r Corff Llywodraethu i ymchwilio iddo a fydd yn ei drafod a'i ddatrys neu chynnal gwrandawriad apêl.

Mae copi o'r Weithdrefn Delio Gyda Cwynion llawn ar gael o swyddfa'r ysgol.

DOGFENNAU

Mae gennych hawl os y dymunwch, i wneud cais i'r ysgol i gael golwg ar nifer o ddogfennau megis Cylchlythyrau Cynulliad Cymru, Polisiâu yr Awdurdod Addysg, Polisiâu a Nodau Cwricwlaidd y Corff Llywodraethu, adroddiadau Estyn ar yr ysgol, meysydd llafur a chynlluniau gwaith a'r adroddiad blynyddol i rieni.

CODI TÂL AM WEITHGAREDDAU

Mae'r Corff Llywodraethol yn cydnabod cyfraniad gwerthfawr gweithgareddau ychwanegol i addysg academiaidd, personol a chymdeithasol disgybl. Cefnoga'r Llywodraethwyr yr egwyddor na ddylid gwahardd unrhyw blentyn rhag cymryd rhan yn y gweithgareddau oherwydd anallu neu amharodrwydd rhiant i gyfrannu tuag at y costau. Maent hefyd yn cydnabod y bydd angen cyfarfod â chost y gweithgareddau hyn o du allan i gyllideb flynyddol yr ysgol.

Rhaid i gyfraniadau fod yn wirfoddol, heblaw am wersi offerynnol. Os na ellir cynnal gweithgaredd heb gyfraniadau gwirfoddol, yna fe wneir hyn yn eglur i rieni ar y cychwyn. Mae hawl gan y Pennaeth a'r Corff Llywodraethol i ddileu gweithgaredd â drefnwyd os yw'n ymddangos y byddai cyfraniadau isel yn golygu colled sylweddol.

(Mae Polisi mwy manwl i'w gael o'r ysgol os dymunwch ei weld)



ADDYSG BYWYD A PHERTHNASOEDD

Mae Addysg Cydberthynas a Rhywioldeb yn un o ofynion statudol Cwricwlwm i Gymru i bob dysgwr. Wrth ddarparu cynnwys y cwricwlwm hwn, ein nod yw sicrhau bod pob plentyn yn derbyn cyfleoedd o ansawdd uchel i ddatblygu eu dealltwriaeth o gydberthynas a rhywioldeb. Bydd hynny'n helpu i rymuso plant a phobl ifanc â'r ddealltwriaeth a'r sgiliau mae arnyn nhw eu hangen i wneud dewisiadau diogel, gwybodus yn gyfredol ac yn y dyfodol. Byddwn bob amser yn darparu profiadau dysgu sydd yn addas at oed a datblygiad ein plant, o'r Feithrin i Flwyddyn 6.

ADDYSG GORFFOROL

Mae'r ysgol mewn partneriaeth â'r cartref, yn gyfrifol am ddatblygiad corfforol pob plentyn, yn ogystal â'i ddatblygiad addysgol a moesol. Felly, cynhelir gwersi Addysg Gorfforol yn rheolaidd i pob oedran ar draws yr ysgol yn neuadd yr ysgol, ar y buarth neu ar y cae.

Ein nod yw datblygu cryfder, rheolaeth ac esthetrwydd y plant trwy eu cael i fod yn gorfforol weithgar. Byddant hefyd yn cael cyfleoedd i weithio'n annibynnol a chyd-weithio ag eraill ac i lunio a rheoli gemau eu hunain.

Yn ddibynnol ar y wers, disgwylir i'r plant wisgo dillad priodol. Golyga hyn newid o'i gwisg ysgol i drowsus cwta a chrys T ar gyfer y gampfa. Mae trowsus loncian, crys T, crys chwys, treinars neu stÿds yn addas ar gyfer gwersi tu allan. Os yw plentyn yn anghofio ei ddillad addysg gorfforol disgwylir iddo/iddi ddefnyddio dillad sbâr o'r ysgol. Gwnewch yn siŵr fod enw eich plentyn ar bob dilledyn os gwelwch yn dda. Ni chaniateir gwisgo modrwyau, clustdlysau nag oriawr mewn unrhyw wers Addysg Gorfforol.

Mae Addysg Gorfforol yn rhan bwysig o'r Cwricwlwm ac yn statudol i bob plentyn. Os oes unrhyw reswm meddygol pam na all plentyn gymryd rhan mewn gwersi Addysg Gorfforol, gofynnir yn garedig i'r rhieni hysbysu'r ysgol yn ysgrifenedig. Hysbysir pob disgybl ar ddechrau'r flwyddyn ar ba ddiwrnod y caiff gwersi Addysg Gorfforol.

Cefnogir cystadlaethau dalgylchol a sirol pêl-droed, pêl-rwyd, rygbi, athletau a chyfeiriannu. Yn ogystal cynhelir mabolgampau ysgol yn flynyddol.

Caiff pob disgybl ym Mlynnyddoedd 1 i 6 gyfle yn ystod y flwyddyn addysgol i gyfres o wersi nofio, ym Mhwl Nofio Blaenau Ffestiniog. Fe'ch hysbysir mewn da bryd pan fydd eich plentyn yn mynychu. Mae'r gwersi'n rhan o weithgareddau'r ysgol, ac fe ddisgwylir i bob disgybl fynychu'r gwersi. Gofynnir i'r rhieni hysbysu'r athro dosbarth drwy lythyr, os na fydd eu plentyn yn mynychu.

CYMDEITHASOL

Gwahoddir rhieni i'r ysgol ar adeg y Nadolig i gyngerdd/wasanaeth yr Adran Dysgu Sylfaen ac i gyngerdd / wasanaeth Nadolig yr Adran Iau.

Gwahoddir y rhieni i'r ysgol yn ystod tymor yr Haf i mabolgampau y r Adran Dysgu Sylfaen a'r Adran Iau. Yn ystod y blynnyddoedd diwethaf mae'r ysgol wedi cymryd rhan yn Noson Goleuo Blaenau wrth ganu carolau yn y Stryd Fawr a chymryd rhan mewn sawl cyngerdd amrywiol yn yr ardal.

Rydym yn gwerthfawrogi pan mae rhieni yn cefnogi gwahanol weithgareddau.

ACHOSION DA

Mae'r ysgol yn cefnogi sawl elusen yn ystod y flwyddyn drwy gynnal gweithgareddau amrywiol. Yn ystod y flwyddyn fe fyddwn yn cefnogi un elusen lleol, un eleusen Cenedlaethol ac un eleusen rhyngwladol.



GWISG YSGOL - POLISI GWISG YSGOL

Mae gan Ysgol Maenofferen wisg ysgol swyddogol a dylai'r disgyblion ei gwisgo yn rheolaidd trwy'r flwyddyn.

NOD

- 1 Dangos balchder a syniad o berthyn i'r ysgol.
- 2 Sicrhau bod pob disgybl yn gwisgo dillad ac esgidiau addas ar gyfer yr ysgol. Hefyd clustdlysau a mo-drwyau addas.
- 3 Diogelwch wrth fynychu ymweliadau.

Y WISG YSGOL SWYDDOGOL

Crys Polo gwyn, coch neu lemon

Crys Chwys neu gardigan coch

Trowsus neu sgert llwyd neu du neu shorts

Ffrogiau hâf – coch a gwyn neu melyn a gwyn

Sanau / teits – unlliw coch, llwyd, du neu gwyn

Esgidiau ysgol neu trainers du neu sandalau addas caeedig yn yr haf

- Caniateir i blant wisgo dillad heb logo ond iddynt gadw at liwiau yr ysgol. Mae'n bosibl archebu'r dillad swyddogol trwy'r ysgol.
- Ni chaniateir clustdlysau mawr, dim ond studs a rhai cylch bach.
- Mae'n bosib i ailgylchu'r wisg ysgol trwy gynnal stondin yn yr ysgol yn ystod gweithgareddau ac arbed arian.
- Rhaid rhoi enw ar pob un dilledyn.

GWISG ADDYSG GORFFOROL

Rhaid i bob plentyn newid ar gyfer y wers. Byddant angen crys-t, shorts neu drowsus loncian, siwmpwr ar gyfer mynd allan, trainers neu pypms.

Rhaid clymu gwallt hir yn ôl a thynnu unrhyw fodrwyau a chlustdlysau.

Mae gwisg Addysg Gorfforol ar gael i'w brynu o'r ysgol os dymunir.

GWISG AR GYFER GWAITH CELF A DYLUNIO A THECHNOLEG

Disgwyllir i'ch plentyn ddod a ffedog neu hen grys-t i'r ysgol i amddiffyn ei wisg ysgol rhag paent, glud a.y.b.

GWISG NOFIO

Rhaid i'r genethod wisgo siwt nofio un darn ac i'r bechgyn wisgo tryncs nofio neu shorts i fynd i nofio.





CYFLE CYFARTAL

Amcan yr ysgol yw sicrhau cyfleoedd cyfartal i'r holl ddisgyblion.

Crynodeb o'r Datganiad polisi cyffredinol

Mae'r ysgol hon yn gwrthwynebu pob math o ragfarn a gwahaniaethu ac yn cydnabod bod gan ddisgyblion wahanol anghenion, gofynion ac amcanion.

Hyrwyddwn gysylltiadau da a chyd-barch o fewn a rhwng ein disgyblion, staff, llywodraethwyr a'r rhieni, rhai sy'n gofalu am a gwarcheidwaid ein disgyblion, beth bynnag fo eu tarddiad ethnig, rhyw, oedran, statws priodasol, cyfeiradaeth rhywiol, anabledd, newid o ran rhyw, crefydd neu anffyddiaeth, iaith, cenedl, cyfrifoldeb am unrhyw ddibynnyddion neu am unrhyw reswm arall nas gellir dangos bod cyfiawnhad drosto.

Mae'r ysgol yn cydnabod y ceir cymdeithasau amrywiol yng Nghymru a'r DU, yn cynnwys unigolion o lawer o wahanol gefndiroedd. Mae'n bwysig bod pob plentyn a'r holl bobl ifanc wedi eu paratoi'n ddigonol i fyw mewn cymdeithas mor amlddiwylliannol ac amrywiol.

Ein nod yn ein hysgol yw delio â gwahaniaethu a hyrwyddo cyfle cyfartal a chysylltiadau da ar draws pob agwedd o fywyd ysgol. Gwnawn hynny trwy:

- greu ethos ble mae pob plentyn a pherson ifanc unigol yn teimlo ei fod yn cael ei werthfawrogi a'i fod y ddiogel;
 - creu ymdeimlad o hunan-barch a hyder yn ein plant a'n pobl ifanc, fel y gallant ddefnyddio'r rhinweddau hyn i ddylanwadu ar eu perthynas ag eraill;
 - bod a disgwyliadau cyson uchel o blant a phobl ifanc yn eu hymddygiad ac yn eu dysg;
 - lleihau rhwystrau i ddysgu, fel y gall pob plentyn ac unigolyn ifanc dderbyn yr un cyfle i gyflawni;
 - sicrhau ystyriaeth addas a cytbwys i anghenion dysgu pob plentyn ac unigolyn ifanc, trwy ein cynlluniau gwaith a'n cynlluniau gwers;
 - adnabod gweithdrefnau eglur ar gyfer delio'n gyflym â digwyddiadau o ymddygiad gwahaniaethol;
 - creu hyder ymhlith plant a phobl ifanc a staff i herio ymddygiad rhagfarnllyd ac ymosodol;
 - herio stereoteipiau a hyrwyddo delweddau positif;
- (Polisi llawn ar gael yn Swyddfa'r Pennaeth)



Cyngor Ysgol 2023 –2024



Dreigiau Doeth 2023 –2024



**Cyngor Ysgol Iechyd a Lles
2023-2024**



Cyngor Eco 2023 –2024



TREFN AMDDIFFYN PLANT

Mae yn ddyletswydd statudol ar yr ysgol i gyfeirio unrhyw amheuaeth o gamdrin i'r asiantaethau priodol er lles y plentyn

CANLLAWIAU AMDDIFFYN PLANT

Mae pob aelod o staff yr ysgol yn gyfrifol am ddiogelu ac amddiffyn y plant sy'n ei mynychu. Os ceir pryderon ynglŷn ag esgeulustra neu gam-drin corfforol, emosiynol neu rywiol, yna mae'n ddyletswydd ar y staff, yn unol â Threfn Diogelu Plant y Sir, i sôn am y mater wrth Gyd-gysylltydd Diogelu Plant yr ysgol.

Gall cyd-gysylltydd yr ysgol ymgynghori â chydweithwyr proffesiynol yn ogystal ag asiantaethau perthnasol megis Gwasanaethau Iechyd a Chymdeithasol. Yn dilyn trafodaethau, efallai y bydd rhaid i gyd-gysylltydd yr Ysgol gyfeirio'r plentyn yn swyddogol i'r Adran Gwasanaethau Cymdeithasol, yn unol â phrotocol y sir. Yr Adran Gwasanaethau Cymdeithasol sy'n penderfynu a oes angen gweithredu neu beidio. Oblegid natur y cyhuddiadau, ni fydd bob amser yn briodol i drafod y materion gyda'r rhieni cyn cyfeirio'r plentyn. Y Gwasanaethau Cymdeithasol a'r Heddlu sy'n gyfrifol am ymchwilio i gyhuddiadau. Y Pennaeth yw'r Cyd-Gysylltydd Diogelu Plant.

Canllawiau Amddiffyn Plant yr Ysgol:

Fel rhan o'r gyfundrefn amddiffyn plant, mae gan athrawon a staff ategol yr ysgol hon ddyletswydd i adnabod arwyddion o gamdriniaeth neu esgeulustod posibl a chyfeirio'u pryderon at y personau cyfrifol yn yr ysgol neu'r Gwasanaethau Cymdeithasol yn syth.

Pryderu am blentyn:

Cysylltwch â'r isod os ydych yn pryderu bod plentyn yn dioddef niwed neu esgeulustod neu'n cael ei gam-drin. Gall y Gwasanaethau Cymdeithasol ymchwilio a gweithredu i warchod y plentyn, cynnig cefnogaeth a chynghor i helpu teuluoedd i gael cymorth angenrheidiol.

Y Personau Cyfrifol am Amddiffyn Plant yn Ysgol Maenofferen yw:

Cyd-gysylltydd o blith uwch reolwyr yr ysgol

Enw: Mr Aled Williams - Ysgol Maenofferen (Pennaeth)
neu

Enw: Mrs Sioned Hughes - Ysgol Maenofferen (yn absenoldeb y Pennaeth)
Rhif ffôn cyswllt: 01766 831256

Aelod o'r Llywodraethwyr

Enw: Mrs Manon Roberts

Person Cyswllt yr Awdurdod Addysg

Enw: Gwern ap Rhisiart - Swyddog Addysg Gwynedd
Rhif ffôn cyswllt: 01286 679007

Enw: Bethan Helen Jones Swyddog Arweiniol Dynodedig ar gyfer Diogelu mewn Addysg
Rhif ffôn cyswllt: 07977504344

Enw: Miss Heledd Williams (Swyddog Lles)
Rhif ffôn cyswllt: 07867194028

Drwy'r Tîm Cyfeiriadau Plant, Gwasanaethau Cymdeithasol

01758704455 (9:00—17:00, Llun-Gwener)

Ffôn tu allan i oriau: 01286 675502 (unrhyw amser arall ac ar Wyl y Banc)

E-bost: cyfeiriadauplant@gwynedd.llyw.cymru

Arian



Arian Poced/ Pethau Gwerthfawr

Ni ddylai plant ddod ag arian i'r ysgol os nad oes wir angen hynny arnynt. Os digwydd hynny, gofynnir iddynt roi'r arian neu bethau gwerthfawr personol eraill i'r athro/athrawes dosbarth. Os yw plant yn dod ag arian i dalu am drip ayyb gofynnwn iddo gael ei roi mewn amlen seliedig gyda enw'r plentyn yn amlwg arno.

Tywydd Garw



Os bydd eira mawr / tywydd garw, byddwn yn eich hysbysu os fydd yr ysgol yn cau drwy neges testun, neu ceisiwch gysylltu â'r ysgol cyn 9.00 a.m. Os daw'n eira trwm yn ystod y dydd, byddwn yn cysylltu â chwi, neu yn sicrhau fod rhywun gartref cyn gadael unrhyw blentyn adael tir yr ysgol.

Beicio/Sgwteri



Mae gwahoddiad i'r plant mawr i ddod a'u beics/sgwteri i'r ysgol – cyn belled bod helmed diogelwch yn cael ei gwisgo. Atgoffir chi nad yw staff yr ysgol yn gyfrifol am y beiciau nac am ddiogelwch y plant ar y ffordd yn ôl nac ymlaen i'r ysgol.

Mynd am dro



Manteisir ar gyfleoedd i fynd a'r plant am dro i'r pentref, weithiau ar fyr rybudd. Efallai bydd rhywbeth wedi codi yn y dosbarth neu am fod y tywydd yn caniatáu.

Fe fydd neges testun yn cael ei yrru os y bydd bwriad i fynd a'r plant oddi ar dir yr ysgol.

Teganau



Ni ddylai'r plant ddod â theganau nac eiddo gwerthfawr, arian poced a.y.y.b. i'r ysgol gan nad oes gennym adnoddau i'w gwarchod ac na allwn fod yn gyfrifol mewn unrhyw ffordd pe cânt eu malu neu eu colli. Ni chaiff plant ddod â ffonau symudol i'r ysgol.

Cerbydau ar dir yr ysgol



Disgwylir i rieni barcio eu ceir yn y maes parcio neu yn gwbl glir o fynedfa'r ysgol pan ddanfonant eu plant yn y bore neu wrth eu nôl ar ddiwedd y prynhawn. Disgwylir i rieni hebrwng eu plant ar draws y maes parcio i giat yr ysgol.

Ni ddylid dod a cheir i faes parcio'r staff ar unrhyw achlysur.

Ni chaniateir rhieni a phlant gerdded trwy'r giat fawr y ceir ond, yn hytrach, defnyddio'r giât ochr i gerddwyr. Pwysleisir hyn oherwydd lechyd a Diogelwch.

Anogir rhieni i'w plant fagu annibyniaeth trwy adael iddynt gerdded eu hunain i'r ysgol o'r giât.

Anadlyddion Asthma



Bydd angen llenwi ffurflen asthma os oes angen i unrhyw blentyn ddefnyddio anadlydd asthma yn ystod amser ysgol.

Fferins, Ffrwythau a Diod



Os yw'r plant angen rhywbeth i'w fwyta rhwng prydau anogir hwy ddod â ffrwythau yn hytrach na fferins, creision a.y.y.b.

Mae croeso i'r plant ddod a photel ddŵr i'r ysgol yn ddyddiol.

Rhaid i'r plant ddod a photel blastic eu hunain a mynd a hi adref bob dydd. Ni all yr ysgol dderbyn cyfrifoldeb am lendid y poteli hyn.



Peidiwch a defnyddio gwefanau cymdeithasol i ddweud dim am yr hyn sydd yn digwydd yn yr ysgol.

Ymweliadau Rhieni

Croesawir rhieni ymweld â'r ysgol. Pan fo rhieni yn awyddus i ddod i gael sgwrs â'r athro/athrawes yna, disgwylir iddynt drefnu amser gyda'r Pennaeth.

Disgwylir ymwelwyr â'r ysgol gysylltu â'r Pennaeth yn gyntaf cyn mynd i weld athro/athrawes.



GORUCHWYLIO

Ein nod yw sicrhau diogelwch y plant a chadw safon dderbyniol o drefn a rheolaeth. Mae'r ysgol yn gweithredu trefniadau goruchwylio plant gan yr athrawon a'r gweinyddesau yn ystod y cyfnodau isod:

- Cyn dechrau'r ysgol (8.50 – 9.00)
- Egwyl y bore
- Egwyl y prynhawn
- Diwedd y prynhawn (3.15—3.25)

a) Trefniadau Tywydd Sych

Gweithredir y goruchwylio drwy system rota dyddiol. Bydd y staff ar ddyletswydd yn goruchwylio'r buarth drwy gydol y cyfnod. Gwneir trefniadau i gyflenwi pan fo aelod o staff yn absennol.

b) Trefniadau Tywydd Garw

Ar gyfnodau o dywydd garw, yr athrawon dosbarth fydd yn gyfrifol am baratoi gweithgaredd i'r plant a'r staff ar ddyletswydd i'w goruchwylio yn ystod yr egwyl.

c) Trefniadau Amser Cinio

Goruchwylir plant gan bedair oruchwylwraig. Ar ôl i'r plant orffen bwyta, mae'r goruchwylwyr yn mynd allan gyda'r plant ac yn eu goruchwylio ar y buarth hyd amser dod i mewn. Yn ystod tywydd garw, byddant yn goruchwylio'r plant yn eu dosbarthiadau.

GADAEL YR YSGOL

Dylai'r rhieni ddod i gyfarfod y plant ar iard yr ysgol a bydd yr athrawon yn eu danfon yn ddiogel drwy ddrws eu dosbarth. Os digwydd i riant fod yn hwyr yn dod i nôl plentyn, bydd yr athrawes yn mynd ag ef yn ôl yn ddiogel i'r dosbarth. Gofynnir i rieni sy'n hwyr ddod i mewn i'w nôl.

Yn naturiol, nid oes hawl gan blentyn o'r Cyfnod Sylfaen i adael tir yr ysgol heb ganiatâd a heb oedolyn i'w gyrchu. Cofiwch roi gwybodaeth i ni yn yr ysgol, yn ogystal ag i'ch plentyn, os bydd unrhyw newid yn y trefniadau arferol ar gyfer codi plant o'r ysgol. Pan fydd teuluoedd yn chwalu, ac un o'r rhieni'n cael gofal dros y plant, mae'n bwysig ein bod yn cael gwybod am y trefniadau er mwyn osgoi sefyllfa annifyr.

Ni ellir gadael i blentyn fynd o'r ysgol yn gynnar oni bai fod rhiant yn dod i'w nôl neu fod cais ysgrifenedig yn cael ei dderbyn yn gofyn i ni anfon y plentyn adref ar amser penodol.

Nid oes unrhyw blentyn i adael tir yr ysgol yn ystod amser ysgol heb gais personol gan y rhieni iddo/iddi gael gwneud hynny, neu ar gais y pennaeth.

GOFAL A DISGYBLAETH

Ceisiwn yn yr ysgol greu cymuned arbennig gydag awyrgylch o gyd-fyw a chyd-weithio hapus.

Rhoddir pwyslais cryf ar:

- Meithrin a chynnal cyd-barch rhwng disgyblion a'i gilydd ac hefyd rhwng holl staff yr ysgol a'r plant.
- Meithrin hunan-ddisgyblaeth yn y plant i weithio'n annibynnol ac i deimlo'n gyfrifol am yr hyn a wnant.
- Meithrin parch at eiddo eraill.
- Meithrin parch at yr ysgol a'i hamgylchfyd.



HYRWYDDO YMDDYGIAD DA

Mae polisi'r ysgol ar ddisgyblaeth yn rheoli'r ffordd y disgyblir plant. Ein nod yw meithrin hunanddisgyblaeth a pharch at y gymdeithas yn gyfan yn ogystal ag at eiddo o fewn yr ysgol ac allan yn y gymdogaeth. Ceisiwn sicrhau fod rheolau'r ysgol yn syml ac yn rhesymol. Trafodir y rheolau hyn gyda'r plant a'u hannog i sylweddoli eu bod wedi eu sylfaenu ar synnwyr cyffredin ac mor rhesymol yr ydynt. Gwneir defnydd o'r Cyngor Ysgol fel fforwm i drafod a diwygio y rheolau. Disgyblir plant yn deg a chysylltir â'r cartref pan deimlwn fod angen hynny. Dim ond ar achlysuron dwys iawn yr ystyrir eithrio plant o'r ysgol. Defnyddir Amser Cylch yn yr ysgol yn aml i drafod materion yn ymwneud â disgyblaeth. Gweithredir cyfundrefn tai o fewn yr ysgol i ysgogi plant.

Mae'r ysgol hon yn annog plant i fod yn hunan-ddisgybledig ac i barchu eraill. Gwyddom y cawn gefnogaeth rhieni yn hyn.

Llechwedd	Glas
Gloddfa	Melyn
Rhosydd	Coch
Bowydd	Gwyrdd

GWRTH-FWLIO:

Ni chaniateir bwlio o unrhyw fath yn Ysgol Maenofferen. Mae hawl sylfaenol gan holl aelodau'r ysgol i gael eu parchu gan bawb ac i brofi bywyd hapus yn yr ysgol. Mae unrhyw fath o fwlio yn hollol

annerbyniol ac mae'r ysgol yn ymateb yn gadarn ac yn drylwyr i bob achos o fwlio. Gwnaiff yr ysgol pob ymdrech i sicrhau nad yw bwlio yn digwydd. Os oes unrhyw bryder am hapusrwydd eich plentyn yn yr ysgol rhowch wybod i ni ar unwaith.

Diffiniad o fwlio:

"Mae bwlio yn poeni bwriadol neu yn weithred ymosodol sy'n peri poen i rywun arall dros gyfnod o amser. Gall y boen fod yn gorfforol neu'n seicolegol wedi ei achosi gan unigolion neu grŵp."

CYNNAL YMDDYGIAD DA A DISGYBLAETH

Disgwylir i bob disgybl gyfrannu at greu cymdeithas wâr yn yr ysgol drwy gadw at reolau ymddygiad yr ysgol sef:

- dangos parch at bawb a phopeth.
- bod yn barod a chyfrifol.
- cadw'n ddiogel.

Mae'r ysgol yn hyrwyddo ymddygiad da oherwydd bydd hyn yn hyrwyddo ethos o barch, hapusrwydd, diogelwch a chydweithrediad. Mae'r drefn disgyblu yn seiliedig ar bolisi o ganmol a chlodfori'r ymddygiad a ddymunir. Mae'r ysgol yn hyrwyddo egwyddorion cynnal ymddygiad da o gynllun Webster Stratton. Gwneir hyn trwy ganmol. Bydd unrhyw gosb a weinyddir yn rhesymol a chymedrol yn unol â chanllawiau'r Awdurdod Addysg.

Mae gan yr ysgol bolisi ymddygiad a disgyblaeth ac mae copi ohono ar gael yn yr ysgol. Mae'r drefn disgyblaeth yn seiliedig ar bolisi ble mae pob athro/athrawes yn gyfrifol am ymddygiad ei ddsbarth ei hun, ond os oes angen, gellir cyfeirio disgybl i sylw'r Dirprwy neu'r Pennaeth.

Pan fo plentyn yn parhau i gamymddwyn, gan amharu ar rediad naturiol yr ysgol, rydym yn ystyried ac yn gweithredu'r gosb eithaf o wahardd plentyn, yn ôl canllawiau'r Awdurdod Addysg Lleol.



CRYNODEB O GANLLAWIAU I RIENI

- 1 Disgwylir i bob plentyn gydymffurfio â rheolau'r ysgol. Os bydd unrhyw blentyn yn camymddwyn, gall y gosb amrywio o aros i mewn yn ystod amser chwarae, colli breintiau, gwaith neu ddyletswydd ychwanegol neu aros ar ôl ysgol. Gobeithir cael cydweithrediad â'r ysgol os cyfyd achosion o ddisgyblu.
- 2 Disgwylir i'r plant ddod i'r ysgol yn brydlon **erbyn 9:00** y bore pan fydd athrawon ar ddyletswydd, ond os gwelwch yn dda peidiwch â'u hanfon cyn 8:50 os nad ydynt yn mynychu y Clwb Brecwast. Bydd drysau y dosbarthiadau yn cael eu cloi yn y bore tan 8.50 i roi amser i'r athrawon baratoi . Caiff y drysau eu cloi hefyd am 9.05 ac felly os yw eich plentyn yn hwyr yn cyrraedd yna dylech ei ollwng yn y Brif Fynedfa a bydd aelod o staff yn ei hebrwng i'w ddosbarth. Y rheswm am hyn yw bod disgyblion sy'n cyrraedd yn hwyr yn gyson yn amharu ar rediad yr ysgol ac ar addysg disgyblion eraill.
3. Os am unrhyw reswm eich bod angen nôl eich plentyn cyn 3.15 yna cysylltwch gyda'r ysgol i wneud trefniadau ac i dderbyn caniatâd, yna dowch i'r Brif Fynedfa a bydd aelod o staff yn nôl eich plentyn o'i ddosbarth.
- 4 Os bydd yr ysgol yn eich ffonio i ddeud bod eich plentyn wedi brifo neu yn sâl yna gallwch eu nhôl o'r Brif Fynedfa.
- 5 Dylid cyfeirio pob gohebiaeth i'r Pennaeth. Yn y cyswllt yma disgwylir:
 - Llythyr neu alwad ffôn o eglurhad os yw plentyn yn absennol ar y diwrnod cyntaf
 - Llythyr caniatad neu alwad ffôn os yw plentyn yn ymweld â'r deintydd, meddyg a.y.b. yn ystod oriau'r ysgol
 - Llythyr neu alwad ffôn o eglurhad os dymunir i'r plentyn gael ei esgusodi o'r gwersi nofio / chwaraeon / addysg gorfforol a.y.b.
 - Llythyr neu alwad ffôn os dymunwch ymweld â'r ysgol i drafod addysg eich plentyn. Yn ystod y flwyddyn ceir Nosweithiau Rhieni yn rheolaidd i drafod datblygiad.
 - Llythyr neu alwad ffôn os yw plentyn yn mynd adref i ginio.
- 6 Disgwylir i'r plant sydd yn talu am ginio ddod â'r arian ar ddydd Llun neu dydd Gwener. Dylid rhoi yr arian mewn amlen gyda enw'r plentyn wedi ei ysgrifennu'n glir arno. Sicciau yn daladwy i 'Cyngor Gwynedd.'
- 7 Caniateir i blentyn fod yn absennol (gyda cais am ganiatad gan y Pennaeth) am 10 diwrnod fan hwyaf fel y gall dreulio'i wyliau gyda'i rieni. Rhaid gwneud cais ysgrifenedig i'r Cyfarwyddwr Addysg os yw plentyn i fod yn absennol am fwy na phythefnos mewn blwyddyn addysgol.
- 8 Ni ddylid anfon unrhyw fath o dabledi na fffisig gyda'r plant i'r ysgol. Os bydd raid i blentyn gymryd fffisig yn ystod oriau'r ysgol bydd raid i rieni gael llythyr gan y meddyg.
- 9 Disgwylir i rieni hysbysu'r ysgol o unrhyw gyflwr meddygol neu broblem yn y cartref a allai effeithio ar waith neu ymddygiad y plentyn.
- 10 Disgwylir i rieni gysylltu gyda'r ysgol os oes newid yn eu rhifau ffôn neu gyfeiriad.



- 11 Mae gan yr ysgol hon wisg ysgol swyddogol. Disgwylir i bawb wneud ymdrech i'w gwisgo yn rheolaidd.
- 12 Ni chaniateir siocled neu melysion na gwm cnoi yn yr ysgol.
- 13 Disgwylir i rieni roi enwau ar ddillad eu plant.
- 14 Rhaid i bob plentyn newid eu dillad i wneud Addysg Gorfforol, a dod â ffedog ar gyfer gwaith celf.
- 15 Mae'n ofynnol i rieni lenwi ffurflen caniatad cyn y caniateir i'w plentyn fynychu ymweliadau tu allan i'r ysgol.
- 16 Os oes trefniadaeth gwahanol i'r arfer wrth i blentyn fynd adref o'r ysgol yna dylid rhoi gwybodaeth i'r ysgol.
- 17 Cofiwch wrando ar eich plentyn yn darllen a chofnodi hynny pan fo angen. Hefyd sicrhau bod pob gwaith cartref yn cael ei wneud yn ei bryd, a chefnogi'r gwaith a wneir yn yr ysgol.
- 18 Cynhelir Nosweithiau Rhieni yn rheolaidd a disgwylir i chi ddod i drafod cynnydd eich plentyn neu/ac i weld y gwaith.
- 19 Cofiwch gefnogi gweithgareddau'r ysgol.
- 20 Danfonir pob neges neu gylchlythyr atoch gan ddefnyddio'r postmon ardderchog hwnnw, sef eich plentyn! Ond er gwyched y postmon, bydd weithiau'n anghofio gwagio'i sach! Carwn felly i chwi archwilio'i fag a'i bocedi'n ddyddiol. Os hoffech dderbyn eich llythyrau yn electroneg (e-bost) yna gyrrwch eich cyfeiriad i'r ysgol. Mae copi o'r llythyrau hefyd i'w gweld ar Wefan yr ysgol.
- 21 Ni chaniateir i'ch plentyn fynd allan trwy giat yr ysgol heb ganiatad rhiant unwaith mae wedi cyrraedd yr ysgol. Os yw plentyn yn gadael buarth yr ysgol yna byddwn yn galw'r heddlu.
- 22 Nid yw pob plentyn yn cytuno yn rheolaidd ac ar adegau mae ffræo a gwaeth yn gallu digwydd. Hoffwn i chi ategu polisi yr ysgol ar yr adegau yma a pwysleisio ar eich plant mai dweud wrth oedolyn yw'r polisi gorau ac nid talu'n ôl! Golyga hyn y byddwn yn gallu datrys y broblem yn gynt.

**Mae Ysgol Maenofferen yn falch o gydweithrediad a chymorth ei rhieni.
Ein gobaith yw y gallwn feithrin a chynnal hyn i'r dyfodol.**





Hysbysiad Preifatrwydd Ysgol Maenofferen

Rydym yn cymryd eich preifatrwydd o ddifri, felly fe'ch anogwn i ddarllen y polisi hwn yn ofalus gan ei fod yn cynnwys gwybodaeth bwysig ynghylch:

- Pwy ydym ni
- Pa wybodaeth ydym yn casglu
- Sut a pham yr ydym yn casglu, yn storio ac yn rhannu gwybodaeth bersonol
- Eich hawliau yng nghyswllt eich gwybodaeth bersonol
- Sut i gysylltu â ni ac awdurdodau goruchwyllo os oes gennych gŵyn

Pwy ydym ni

Mae **Ysgol Maenofferen** ('ni') yn casglu, defnyddio ac yn gyfrifol am wybodaeth bersonol benodol amdanoch chi fel 'rheolydd data'. Wrth wneud hynny, cawn ein rheoleiddio gan y Rheoliadau Diogelu Data Cyffredinol sy'n weithredol ledled yr Undeb Ewropeaidd (yn cynnwys y Deyrnas Unedig) ac rydym yn gyfrifol fel 'rheolwr data' am y wybodaeth bersonol honno er dibenion y cyfreithiau hynny.

Gwybodaeth bersonol am ddisgyblion yr ydym yn ei chasglu a'i defnyddio:

- Gwybodaeth a chysylltiadau personol i adnabod disgyblion (enw, rhyw, dyddiad geni, cyfeiriad, rhif unigryw disgyblion (UPN), cyfeiriad e-bost, manylion cyswllt mewn argyfwng)
- Nodweddion (ethnigrwydd, cenedligrwydd, iaith y cartref, cymhwysedd prydau ysgol am ddim)
- Taliadau cinio a patrwm prydau y plentyn
- Gwybodaeth diogelu (gorchmynion llys, cyfranogiad personol ac adroddiadau y gwasanaethau cymdeithasol ac amddiffyn plant, gwybodaeth gefndir berthnasol am y teulu)
- Anghenion addysgol arbennig (anghenion a safle yn cynnwys gwybodaeth 'Mwy abl a thalentog')
- Presenoldeb (nifer y sesiynau a fynychwyd, nifer yr absenoldebau a rhesymau dros absenoldeb)
- Meddygol a gweinyddiaeth (gwybodaeth am feddyg, alergeddau, meddyginiaeth a gofynion dietegol)
- Asesiad a chyrhaeddiad (canlyniadau profion statudol ac anstatudol, hanes addysgol, lefelau cyflawniad disgwylidig, adroddiadau tymhorol a blynyddol)
- Gwybodaeth am ymddygiad (gwaharddiadau ac unrhyw ddarpariaethau sydd wedi'u rhoi yn eu lle) Amserlen a'r dosbarthiadau a fynychir (yn cynnwys gwersi offerynnau cerdd)
- Lluniau (yn cynnwys delweddau teledu cylch cyfyng TCC)
- Caniatâd ar gyfer teithiau ysgol a lluniau a gyhoeddir (yn cynnwys enw'r sawl a roddodd y caniatâd a'r dyddiad)
- Manylion y sawl y caniateir iddo / iddi gasglu disgybl o'r ysgol

Rydym yn casglu ac yn defnyddio gwybodaeth am ddisgyblion am y dibenion a ganlyn:

- I gefnogi addysg y disgybl
- I fonitro ac adrodd ar gynnydd cyrhaeddiad y disgybl
- I ddarparu gofal bugeiliol priodol
- I asesu ansawdd ein gwasanaethau
- I gadw plant yn ddiogel (alergeddau bwyd, manylion cyswllt mewn argyfwng, delweddau TCC)
- I fodloni gofynion statudol ar gyfer defnydd gyda chasgliadau data, archwiliadau statudol a dibenion archwilio

Gallwn ddefnyddio eich gwybodaeth ar gyfer gwneud penderfyniadau awtomataidd, gan gynnwys proffilio. Dyma lle rydym yn gwneud penderfyniad yn awtomatig amdanoch chi heb ymyrraeth dynol.



Dan y Rheoliad Diogelu Data Cyffredinol (GDPR), y seiliau cyfreithiol yr ydym yn dibynnu arnynt i brosesu gwybodaeth am ddisgyblion yw:

- Mae prosesu yn angenrheidiol er mwyn cydymffurfio â rhwymedigaethau cyfreithiol y mae'r rheolydd data yn destun iddynt
- Mae prosesu yn angenrheidiol er mwyn gwarchod buddion hanfodol testun y data neu unrhyw berson naturiol arall.
- Mae prosesu yn angenrheidiol at ddiben tasg a gyflawnir er budd y cyhoedd neu yn sgil dyfodiad awdurdod swyddogol y rheolydd data

Yn ogystal, yn gysylltiedig ag unrhyw ddata categori arbennig

- Mae prosesu yn angenrheidiol er dibenion cwblhau'r goblygiadau a defnyddio hawliau penodol sydd gan y rheolydd neu destun y data sy'n darparu ar gyfer mesurau diogelu priodol ar gyfer hawliau sylfaenol a diddordebau testun y data
- Mae prosesu yn angenrheidiol i warchod diddordebau hanfodol testun y data neu berson naturiol arall pan nad oes gallu corfforol neu gyfreithiol gan destun y data i roi caniatâd
- Mae prosesu yn angenrheidiol er dibenion archifo er budd y cyhoedd, ymchwil gwyddonol, ymchwil hanesyddol neu ddibenion ystadegol. Bydd hyn yn gymesur i'r nod yr anelir ato, yn parhau hanfodol yr hawl i ddiogelu data a diogelu hawliau sylfaenol a diddordebau testun y data.

Y rhwymedigaethau cyfreithiol ar gyfer prosesu gwybodaeth am ddisgyblion yw:

- Rheoliadau Addysg (Gwybodaeth Ysgolion) (Cymru) 2011
- Rheoliadau Addysg (Gwybodaeth Disgyblion) (Cymru) 2011
- Rheoliadau Addysg (Perfformiad Ysgol a Thargedau Absenoldeb) (Cymru) 2011
- Adroddiad Addysg (Adroddiad Pennaeth Rhieni ac Oedolion) (Cymru) 2011
- Deddf Diogelu Data 1998
- Y Rheoliad Diogelu Data Cyffredinol (GDPR) a Deddf Diogelu Data 2018
- Deddf Rhyddid Gwybodaeth 2012
- Deddf Anghenion Dysgu Ychwanegol a'r Tribiwnlys Addysgol (Cymru) 2018
- Rheoliadau Llywodraethu Ysgolion a Gynhelir (Cymru) 2005
- Deddf Gwasanaethau Cymdeithasol a Llesiant 2014
- Deddf Cydraddoldeb 2010
- Gorchymyn Rheoliadau (Diogelwch Tân) 2005/ Gorchymyn Diwygio Rheoleiddiol (Diogelwch Tân) 2005 (cwblheir ffurflenni PEEPS ac mae'r rhain yn cynnwys manylion unrhyw anabledau sydd gan blentyn / aelod o staff)

Casglu Gwybodaeth am Ddisgyblion

Rydym yn casglu gwybodaeth am ddisgyblion drwy ffurflenni cofrestru wrth i ddisgyblion ddechrau yn yr ysgol ac rydym yn derbyn peth data drwy *Common Transfer File* (CTF) os yw plentyn yn trosglwyddo atom o ysgol arall

Er bod y rhan fwyaf o wybodaeth am ddisgybl yr ydych yn ei darparu i ni yn hanfodol, bydd peth gwybodaeth yn cael ei darparu ar sail wirfoddol

Er mwyn cydymffurfio â'r ddeddfwriaeth diogelu data, byddwn yn rhoi gwybod i chi p'un a fydd yn ofynnol i chi ddarparu gwybodaeth benodol i ni am ddisgybl neu os oes gennych ddewis yn hyn. Os darperir gwybodaeth i ni ar sail wirfoddol, byddwn yn gofyn i chi roi caniatâd penodol ac yn rhoi'r opsiwn i chi dynnu'r caniatâd yn ôl ar unrhyw adeg.

Storio Data am Ddisgyblion

Rydym yn cadw data am ddisgyblion yn ddiogel am gyfnodau penodol o amser fel y dangosir yn ein rhestr cyfnodau cadw. Am ragor o wybodaeth am ein cyfnodau cadw, gofynnwch am copi o'r polisi diogelu data gan Pennaeth yr Ysgol.



Gyda phwy yr ydym yn rhannu gwybodaeth am ddisgyblion

Rydym yn rhannu gwybodaeth am ddisgyblion yn rheolaidd gyda:

- Ysgolion y mae'r disgybl yn mynd iddynt pan fyddant yn ein gadael ni Cyn- gor Gwynedd, Awdurdod Lleol, Swyddfa Addysg - Cymhorthyddion SIMS, Cwnselydd Ysgol, Swyddog Lles, Gwasanaethau Cymdeithasol, Hamdden, Trafnidiaeth, Cyllid, Derwen, GwE, Tîm ADY a Chynhwysiad
- Bwrdd Iechyd Prifysgol Betsi Cadwaladr - nyrs ysgol, deintydd, Camhs
- Estyn
- Yr Heddlu a'r tîm troseddu ieuenctid
- Canolfannau Iaith (pan fo angen)
- Llywodraeth Cymru
- Corff Llywodraethol yr Ysgol (lle sydd yn angenrheidiol)
- Cynnal –drwy SIMS (system rheoli gwybodaeth ysgolion)

Asiantaethau a gomisiynir gennym i ddarparu gwasanaethau ar ein rhan

- Llywodraeth Cymru
- GwE
- Cynnal
- Capita – SIMS
- SchoolComms
- SchoolGateway
- Teachers2Parents
- Incerts
- Antur Waunfawr
- Edufocus trwy Evolve
- Google Drive
- My Concern
- EAware
- PASS
- Boxall
- Delwedd
- Tempest
- Gwynedd CCTV

Cwmnïau perthnasol sy'n hyrwyddo ac yn gweinyddu profiadau dysgu ein disgyblion

- Llywodraeth Cymru - drwy HwB
- GwE
- Prifysgol Bangor
- Colegau addysg bellach Coleg Menai, Coleg Meirion Dwyfor, Coleg Llandrillo
- Plas Menai
- Purple Mash
- Urdd Gobaith Cymru
- Google Classrooms
- Seesaw
- Class Dojo
- TT Rockstars
- Facebook
- Twitter
- Gwasanaeth Cerdd Gwynedd a Môn

Pam yr ydym yn rhannu gwybodaeth am ddisgyblion yn rheolaidd

Nid ydym yn rhannu gwybodaeth am ein disgyblion gydag unrhyw un heb ganiatâd, oni bai bod y gyfraith a'n polisïau yn caniatáu i ni wneud hynny.



Rydym yn rhannu data am ddisgyblion gyda Llywodraeth Cymru ar sail statudol. Mae rhannu data yn y modd hwn yn tanategu cyllid yr ysgol ac yn monitro cyrhaeddiad addysgol.

Mae'n ofynnol i ni gasglu data dan Reoliadau Addysg (Gwybodaeth am Ddisgyblion) (Cymru) 2011 a Rheoliadau Addysg (Perfformiad Ysgol a Thargedau Absenoldeb) (Cymru) 2011.

Mae'n ofynnol i ni rannu gwybodaeth am ein disgyblion gyda'n Hawdurdod Lleol, Cyngor Gwynedd, a Llywodraeth Cymru dan Reoliadau Addysg (Gwybodaeth am Ddisgyblion) (Cymru) 2011

Cais i gael mynediad i'ch data personol

Dan ddeddfwriaeth diogelu data, mae gan rieni a disgyblion yr hawl i ofyn am fynediad i'r wybodaeth yr ydym yn ei chadw amdanynt. Er mwyn gwneud cais am eich gwybodaeth bersonol, neu ofyn am fynediad i gofnod addysgol eich plentyn, cysylltwch ag un o'r isod:

**Pennaeth
Ysgol Maenofferen
Y Sgwar
Blaenau Ffestiniog
Gwynedd
LL41 3UL**

**Swyddog Diogelu Data Ysgolion
Cyngor Gwynedd
Stryd y Castell
Caernarfon
Gwynedd
LL55 1SH**

Mae gennych hefyd yr hawl i:

- Wrthwynebu i ddata personol gael ei brosesu sy'n debygol o achosi, neu sy'n achosi, niwed neu ofid
- Atal unrhyw beth rhag cael ei brosesu er dibenion marchnata uniongyrchol
- Gwrthwynebu penderfyniadau a wneir drwy ddulliau awtomataidd
- Cywiro, Atal, dileu neu ddinistrio data personol anghywir mewn rhai amgylchiadau
- Hawlio iawndal am y niwed a achoswyd o ganlyniad i dorri rheoliadau Diogelu Data
- Os oes gennych bryder ynglŷn â'r modd yr ydym yn casglu neu'n defnyddio eich data personol, gofynnwn i chi godi eich pryder gyda ni i ddechrau. Fel arall, gallwch gysylltu â Swyddfa'r Comisiynydd Gwybodaeth (ICO) drwy <https://ico.org.uk/concerns>

Diweddarau'r hysbysiad preifatrwydd hwn

Mae'n bosib y bydd angen i ni ddiweddarau'r hysbysiad preifatrwydd hwn yn gyfnodol, felly, argymhellwn eich bod yn ailymweld â'r wybodaeth hon o bryd i'w gilydd. Diweddarwyd y fersiwn hwn ddiwethaf ar **Tachwedd 2019**

Cyswllt

Os hoffech drafod unrhyw beth yn yr hysbysiad preifatrwydd hwn, cysylltwch ag un o'r isod:

**Pennaeth
Ysgol Maenofferen
Y Sgwar
Blaenau Ffestiniog
Gwynedd
LL41 3UL**

**Swyddog Diogelu Data Ysgolion
Cyngor Gwynedd
Stryd y Castell
Caernarfon
Gwynedd
LL55 1SH**



Y CORFF LLYWODRAETHU

Enw	Cynrychiolaeth
Cyng. Glyn Daniels	Awdurdod Addysg
Sedd wag	Awdurdod Addysg
Mrs Manon Wyn Roberts	Awdurdod Addysg
Mrs Leah Jones	Rhieni
Mrs Eirian Williams	Rhieni
Mrs Caryl Ephraim	Rhieni
Mrs Tesni James	Rhieni
Mr Barry Hughes	Cymunedol
Mrs Amy Jones	Cymunedol
Cyng. Rory Francis	Cymunedol
Mrs Nicola Jones	Cymunedol
Mrs Ceris Owen	Staff Dysgu
Mrs Angarad Wynne	Staff Ategol
Mr Aled Williams	Pennaeth
Mrs Nia Wyn Jones	Clerc



ROL LLYWODRAETHWYR YR YSGOL

Mae rôl y llywodraethwyr yn hanfodol i ddatblygiad yr ysgol, ac yn cynorthwyo drwy eistedd fel bwrdd ymgynghorol a chyfarwyddol, Gwnant benderfyniadau yngly^n â sut mae'r ysgol yn cael ei gweithredu. Bydd y corff llawn yn cyfarfod o leiaf un waith bob tymor, a cheir cyfarfodydd rheolaidd o'r is bwyllgorau i drafod agweddau staffio, cyllid, addysg arbennig, cwricwlwm ac adeiladau.

Mae llywodraethwyr yn cael eu penodi i gynorthwyo :-

1. I benderfynu beth sydd yn cael ei ddysgu a fod disgyblion yn derbyn addysg o'r ansawdd uchaf
2. I safoni ymddygiad y plant.
3. I gyfweled a phenodi staff.
4. I benderfynu sut mae gwario'r gyllideb.

Mae llywodraethwyr yn :-

1. Rhieni
2. Athrawon a staff ategol yn yr ysgol.
3. Cynrychiolwyr cynghorau lleol.
4. Cynrychiolwyr y gwasanaethau masnachol.

Mae rhiant-llywodraethwr :-

1. Gyda phlentyn yn yr ysgol.
2. Yn cael ei ethol/hethol gan rieni'r ysgol.
3. Yn gwasanaethu fel bob llywodraethwr arall am gyfnod o 4 blynedd.

Mae Rhiant - Llywodraethwr yn allweddol ar gyfer dod â barn rhieni i'r corff cyfan, ond **gallant drafod fel unigolion. Mae ganddynt statws cyfartal a'r hawl i fwrw pleidlais.** Byddwch chi fel rhieni yn ethol 4 Rhiant - Llywodraethwr am gyfnod o 4 blynedd.

CYFARFOD BLYNYDDOL Y RHIENI

Ni fydd yr ysgol yn cynnal cyfarfod blynyddol i drafod yr adroddiad gan fod y drefn wedi newid. O hyn ymlaen mae cyfle i rieni wneud cais i gynnal hyd at 3 cyfarfod gyda'r Bwrdd Llywodraethol mewn blwyddyn i drafod materion ysgol. Mae rheolau pendant ar gyfer hyn sydd hefyd i'w cael o'r swyddfa.



GWYLIAU YSGOL 2024 - 2025

TYMOR:

Hydref 2024	2 Medi 2024 - 20 Rhagfyr 2024
Gwanwyn 2025	6 Ionawr 2025 - 11 Ebrill 2025
Hâf 2025	28 Ebrill 2025 —21 Gorffennaf 2025

Ysgolion yn agor i blant ar ddydd Mawrth 3ydd o Fedi 2024

GWYLIAU:

28 Hydref – 1 Tachwedd 2024	(Hanner-Tymor)
23 Rhagfyr 2024 - 3 Ionawr 2025	(Gwyliau'r Nadolig)
24 — 28 Chwefror 2025	(Hanner-Tymor)
14 Ebrill – 25 Ebrill 2025	(Gwyliau'r Pasg)
5 Mai 2025	(Calan Mai)
26 Mai - 30 Mai 2025	(Hanner-Tymor)
22 Gorffennaf —29 Awst 2025	(Gwyliau'r Haf)

Bydd yr ysgolion yn ail-agor ddydd Llun, 1 Medi, 2025 i athrawon, a dydd Mawrth, 2 Medi 2025 i ddisgyblion. (i'w gadarnhau)

Nifer o ddyddiau ymhob mis y bydd yr ysgolion ar agor:

MEDI 2024	21
HYDREF 2024	19
TACHWEDD 2024	20
RHAGFYR 2024	15
IONAWR 2025	20
CHWEFROR 2025	15
MAWRTH 2025	21
EBRILL 2025	12
MAI 2025	16
MEHEFIN 2025	21
GORFFENNAF 2025	15

	195

2il o Fedi 2024 - Diwrnod dan Reolaeth Ysgol

4 diwrnod hyfforddiant i'w trefnu gan yr ysgol yn ystod y flwyddyn

Daw hyn a'r nifer dyddiau ysgol i ddisgyblion i 190

Bydd ysgolion sy'n cau ar gyfer etholiadau yn agor am y nifer hynny o ddyddiau ar ddiwedd Tymor yr Haf.

